
Desigualdad y Crecimiento

Gerardo Esquivel

El Colegio de México

Origen de la discusión

- Curva de Kuznets
 - ¿Crecer y distribuir?
 - ¿En qué orden?
-

Canales de transmisión (1)

■ Conflicto y Economía Política

- Intentos por redistribuir, pueden tener efectos negativos en inversión. Intentos de parte de la élite para evitar la redistribución (corrupción, compra de votos, etc.) puede generar otras distorsiones. (Alesina y Rodrik, Barro, etc.)

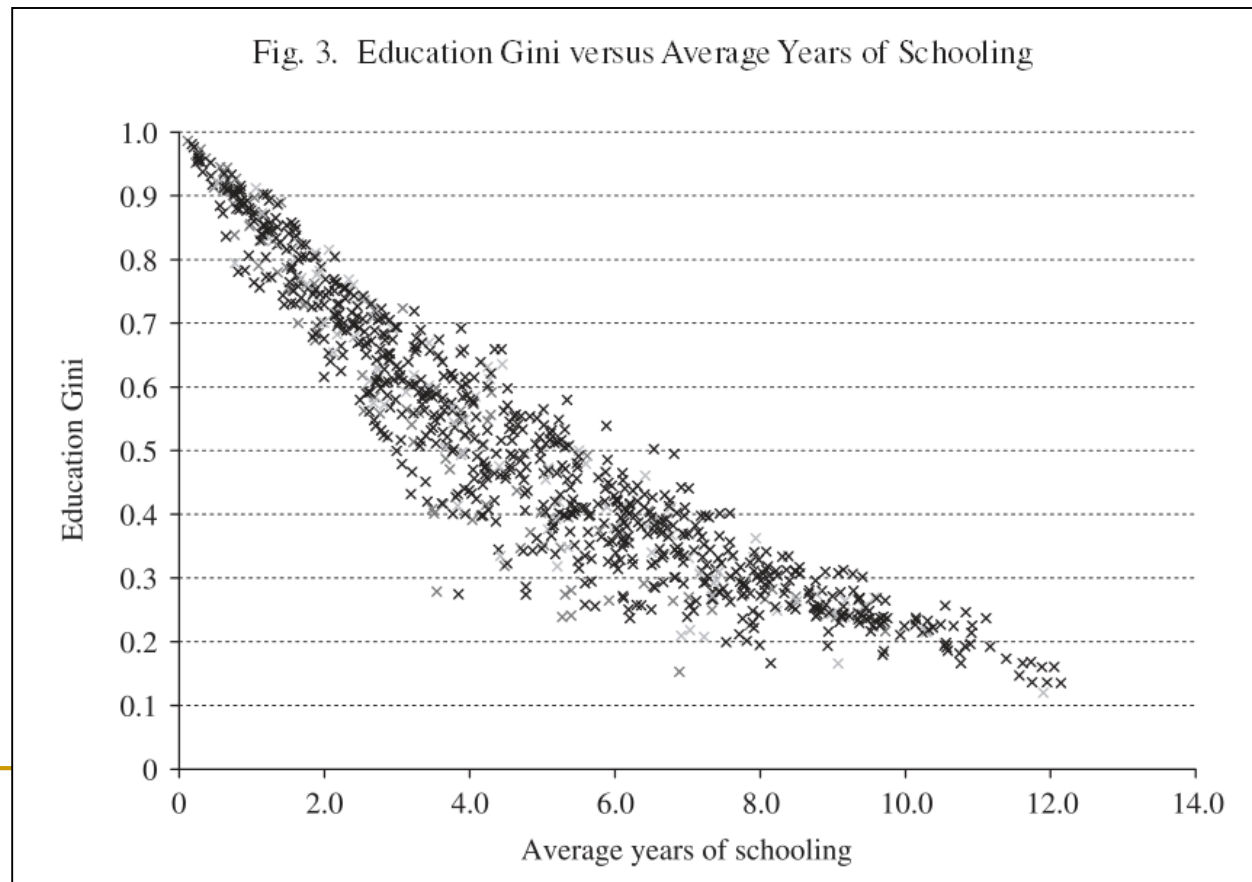
■ Inestabilidad Política

- Elevados niveles de desigualdad pueden generar inestabilidad política, la cual está asociada a mayores niveles de incertidumbre y menor inversión, lo cual puede afectar el crecimiento económico (Rodrik).
-

Canales de transmisión (2)

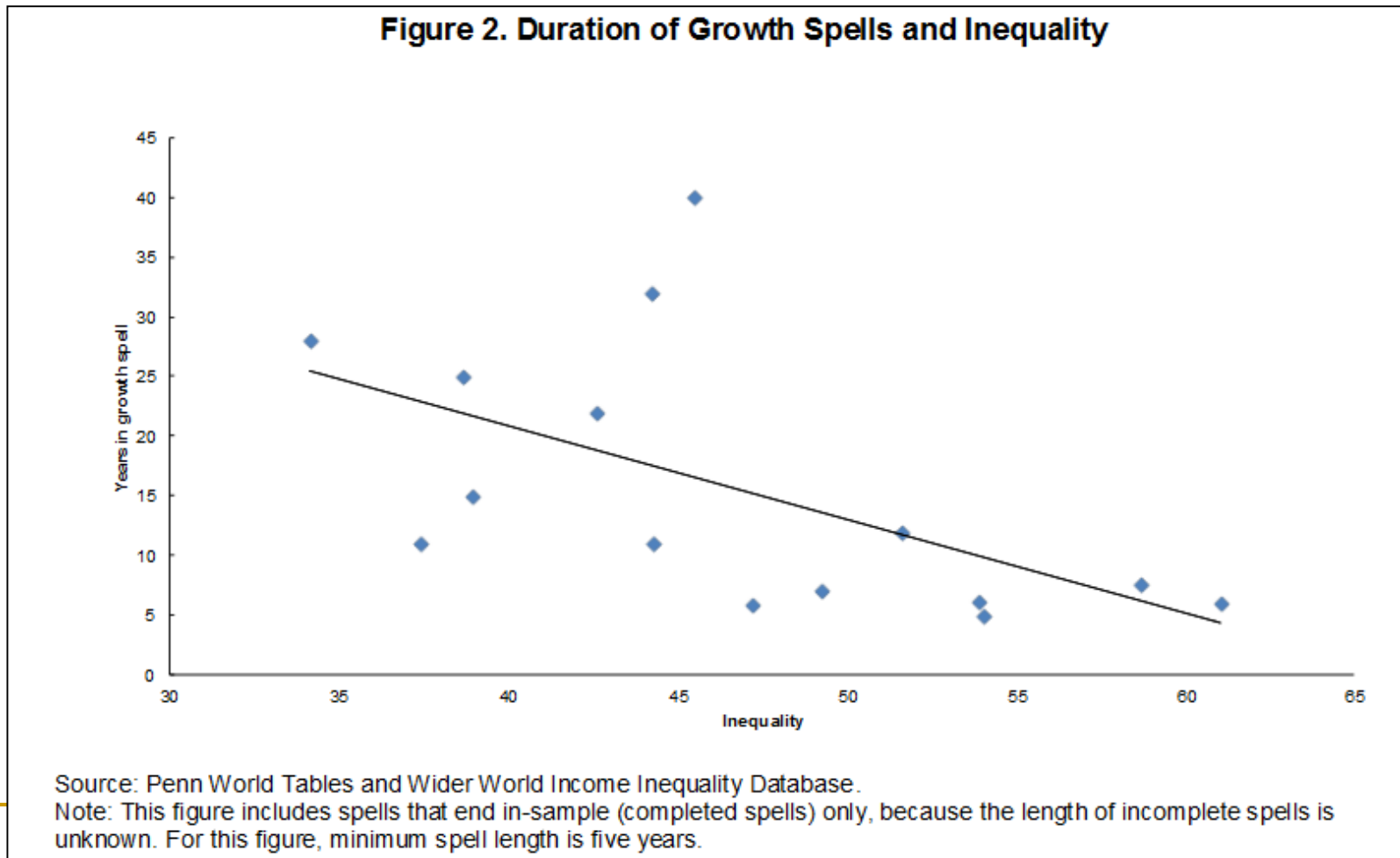
■ Imperfecciones de Acceso al Crédito

- Una distribución más desigual afecta las posibilidades de acumular capital físico y humano. Esto es particularmente cierto en economías con problemas de acceso al crédito.



Canales (3)

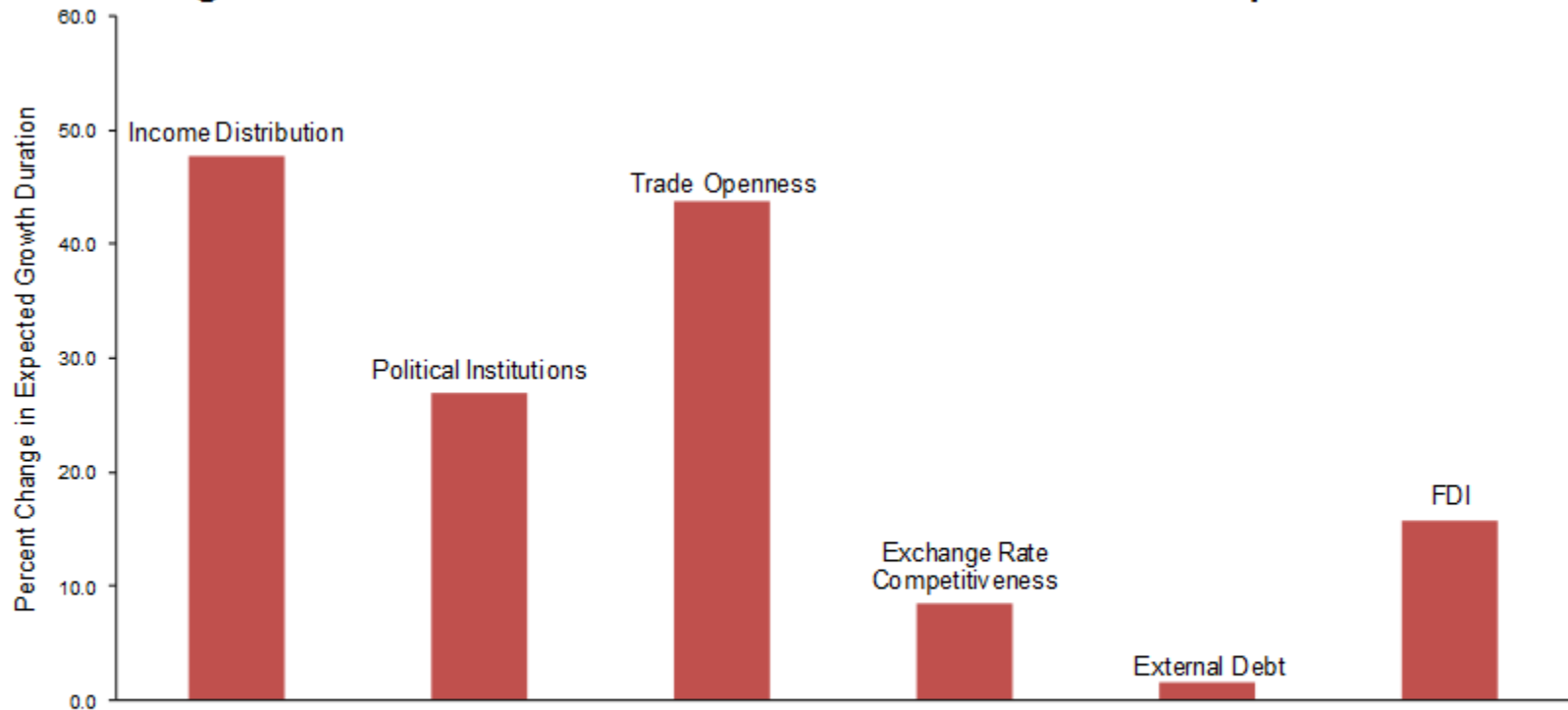
- Episodios de crecimiento de menor duración (*spells*)



Berg and Ostry (2011):

“Inequality is thus a more robust predictor of growth duration than many variables widely understood to be central to growth.”

Figure 3. Effect of Increase of Different Factors on Growth Spell Duration



Sources: Berg, Ostry, and Zettelmeyer (2008) and authors' calculations.

Note: For each variable, the height of the figure shows the percentage increase in spell duration resulting from an increase in that variable from the 50th to the 60th percentile, with other variables at the 50th percentile. For trade, the figure shows the benefits of having an open instead of a closed regime, using the Wacziarg and Welch (2008) dichotomous variable. For autocracy, the figure shows the effects of a move from a rating of 1 (the 50th percentile) to 0 (the 73rd percentile.)

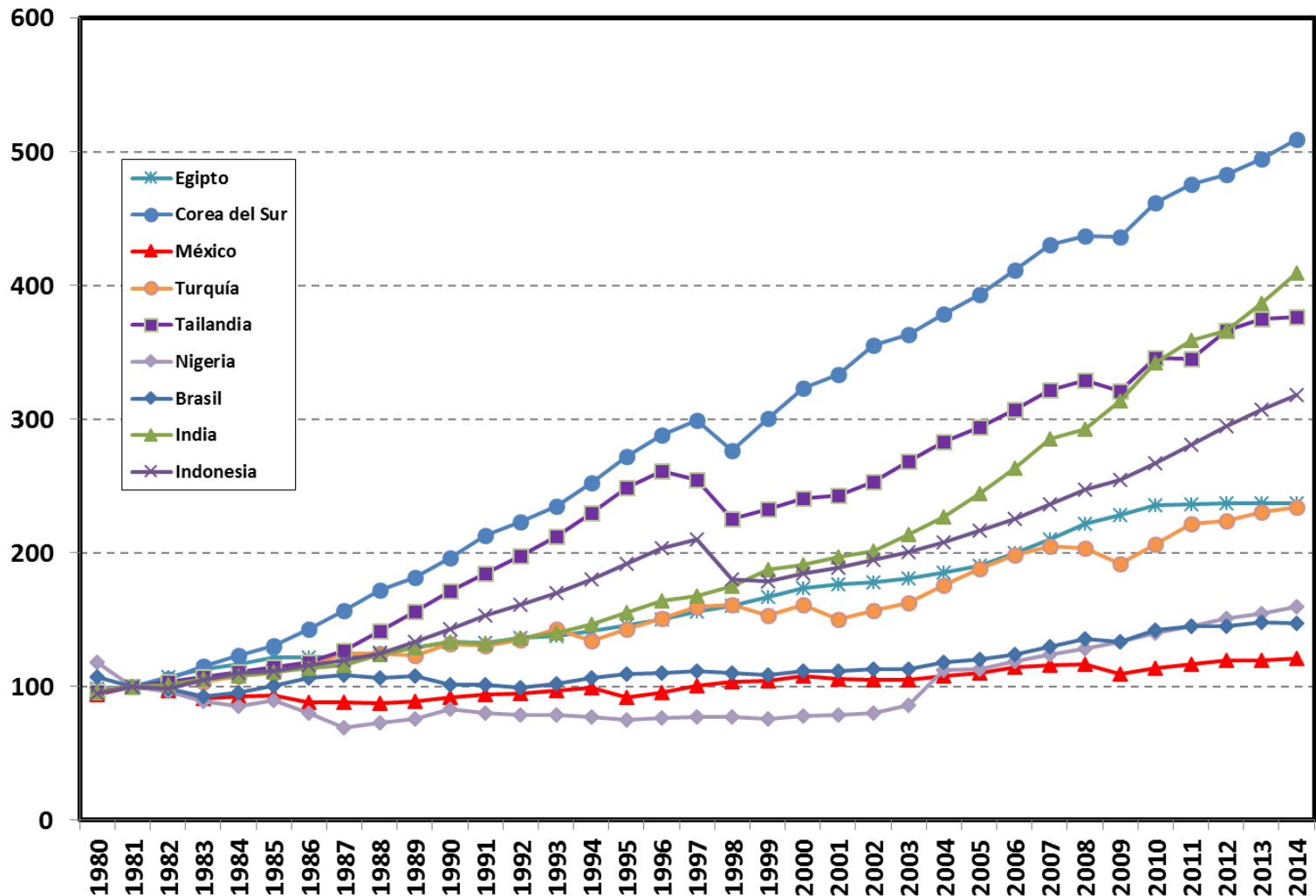
La Desigualdad y la Recuperación Económica

- Los 4 canales según Joseph Stiglitz:
 - Consumo. Una débil clase media no puede mantener el ritmo de consumo necesario para la recuperación.
 - Achicamiento de la clase media. Baja inversión en educación.
 - La desigualdad afecta la recaudación.
 - La desigualdad está asociada con ciclos económicos más frecuentes y profundos.
-

El caso de México

Desempeño Comparado, 1980-2014

PIB per capita, 1981=100



La productividad laboral en el largo plazo ...

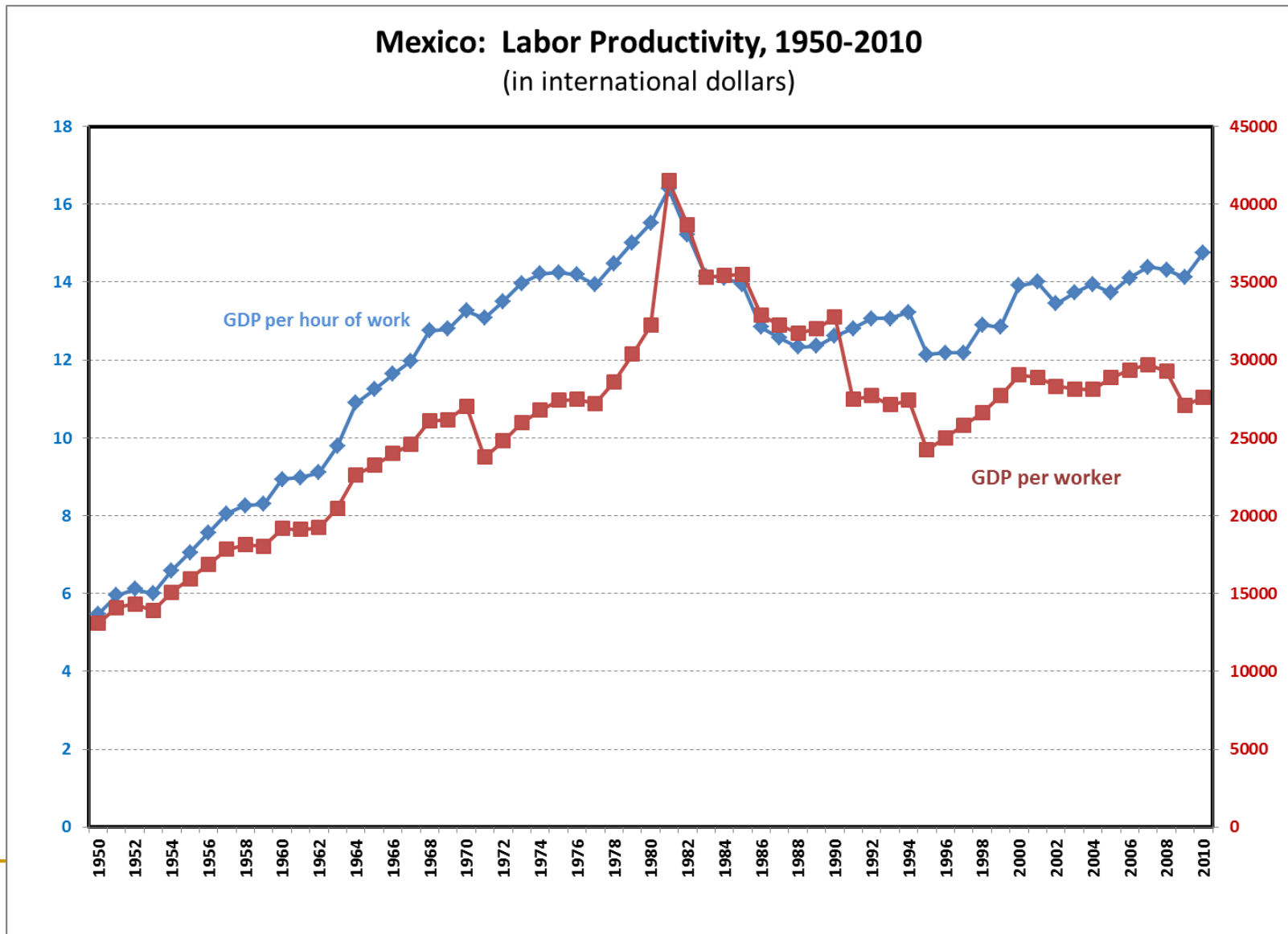
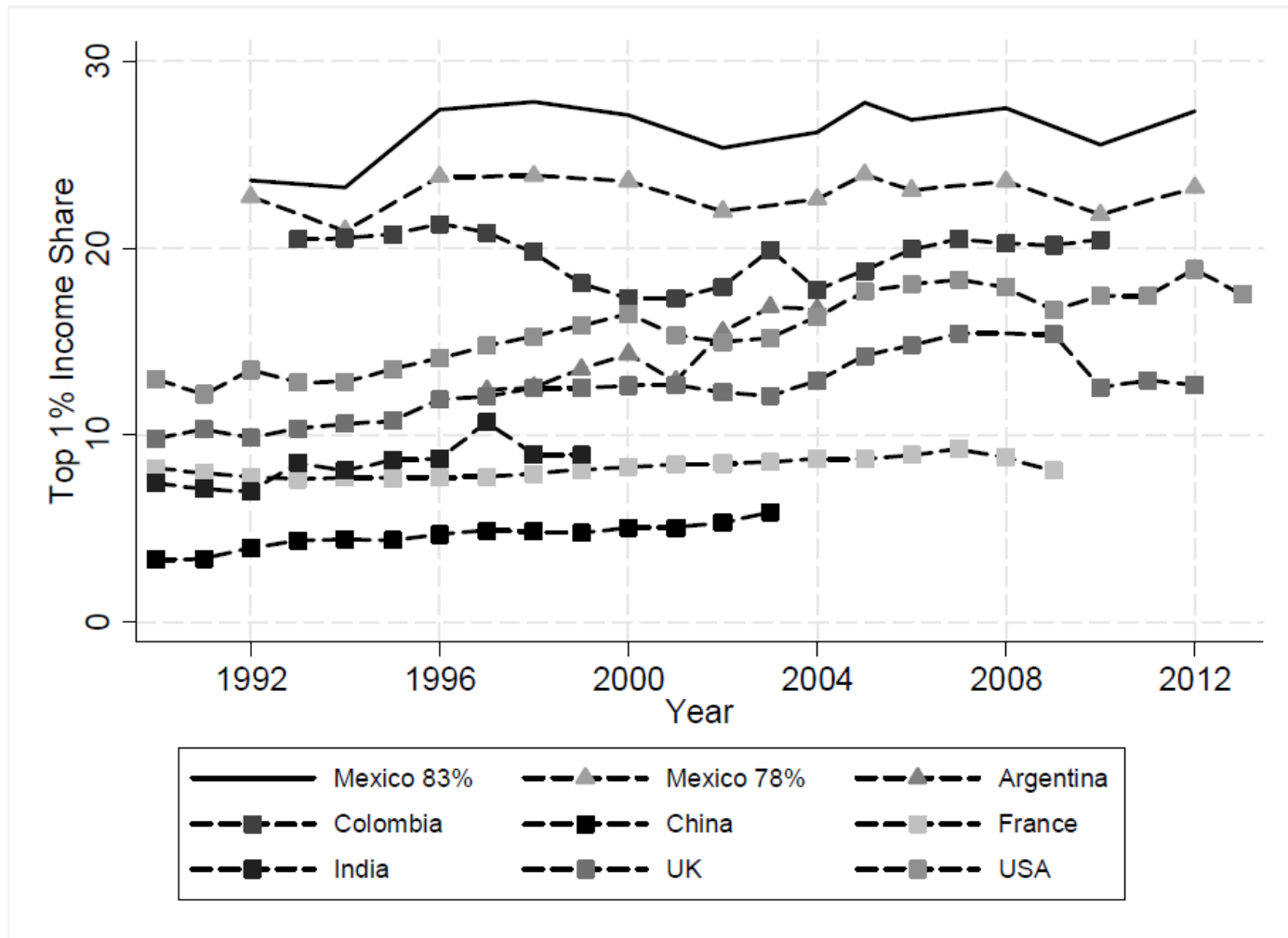


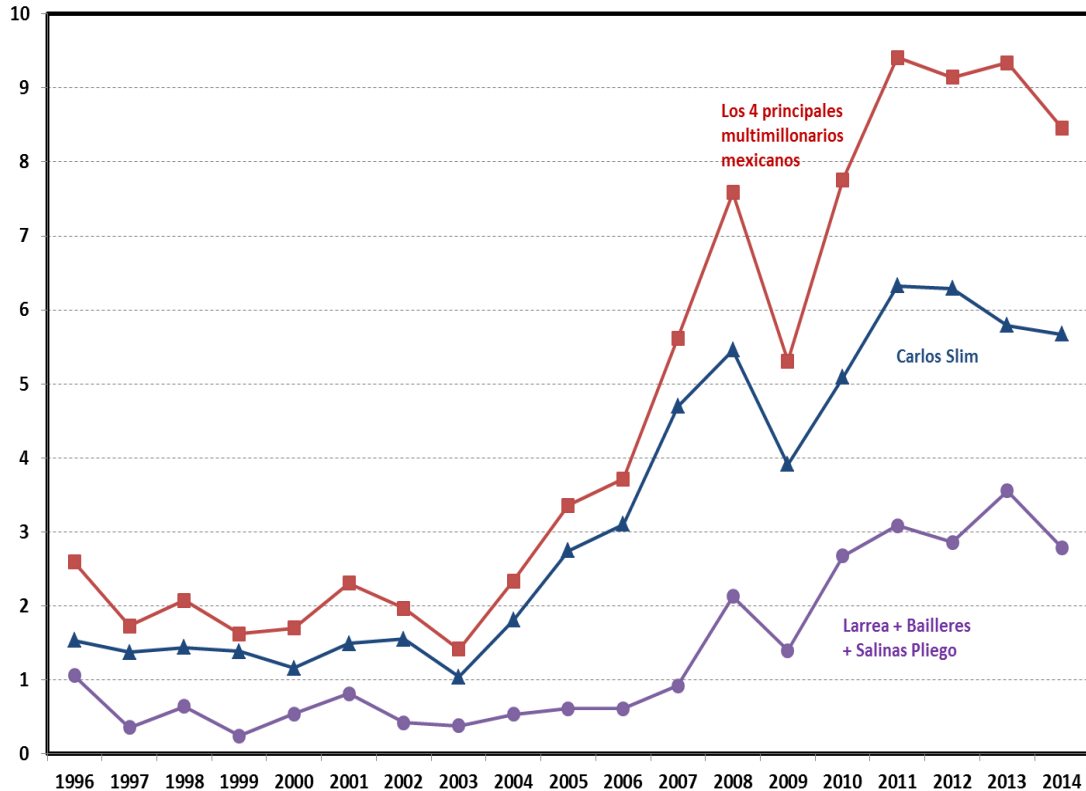
Figure 5. Top 1 percent shares in selected countries



Sources: Encuesta Nacional de Ingreso y Gasto de los Hogares (ENIGH) and national account statistics from Instituto Nacional de Estadística y Geografía (INEGI). For the rest of the countries the Top World Income Database.

Notes: This figure shows mean income of top 1 percent earners in selected countries.

Riqueza de los 4 principales multimillonarios mexicanos como porcentaje del PIB



Resultados:

- En 2002 la riqueza de estos 4 millonarios representaba el 2% del PIB mexicano. En el lapso 2011-2014 alcanzó un promedio de 9%.
- La fortuna de Carlos Slim pasó del 1% a casi 6% en ese mismo periodo.
- Para los tres restantes de medio punto porcentual del PIB para 2003, pasaron a casi un 3% en el periodo 2011-2014.

Evidencia empírica: Cingano

Se obtienen tres principales resultados del ejercicio que realiza Cingano:

PRIMERO

La desigualdad que más afecta al crecimiento económico es la que ocurre en la parte baja de la distribución.

SEGUNDO

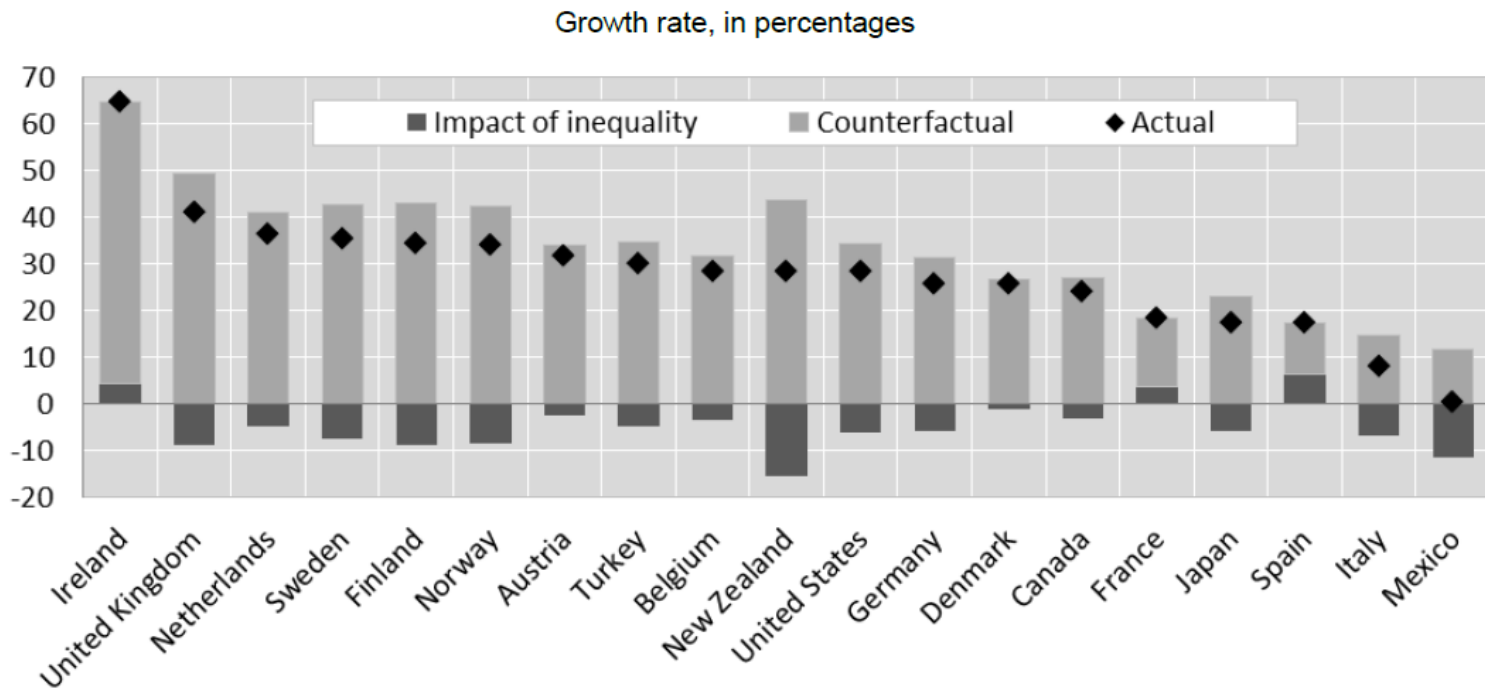
El canal más importante es el de la baja acumulación de capital humano por parte de las personas en la parte más baja de la distribución.

TERCERO

Para el caso específico de México y entre 1985 y 2005, el aumento de la desigualdad redujo el crecimiento del PIB en un monto acumulado de 10%.

Efecto de la desigualdad en crecimiento económico

Figure 3. Estimated consequences of changes in inequality on cumulative per capita GDP growth (1990-2010)



Note: The chart reports the estimated consequences of changes in inequality (observed in 1985-2005) on the cumulative growth rate of GDP per capita over the period 1990-2010. GDP per capita is computed relative to the population aged 25-64. "Actual" is the actual growth rate; "Impact of inequality" is obtained based on the observed changes in inequality across OECD countries (in 1985-2005) and the impact of inequality on growth estimated in the analysis (see Annex 3 for details); "Counterfactual" the difference "Actual - Impact of inequality". Actual growth in Germany is computed starting in 1991; the changes in inequality are limited to the period 1985-2000 in the case of Austria, Belgium, Spain and Ireland.

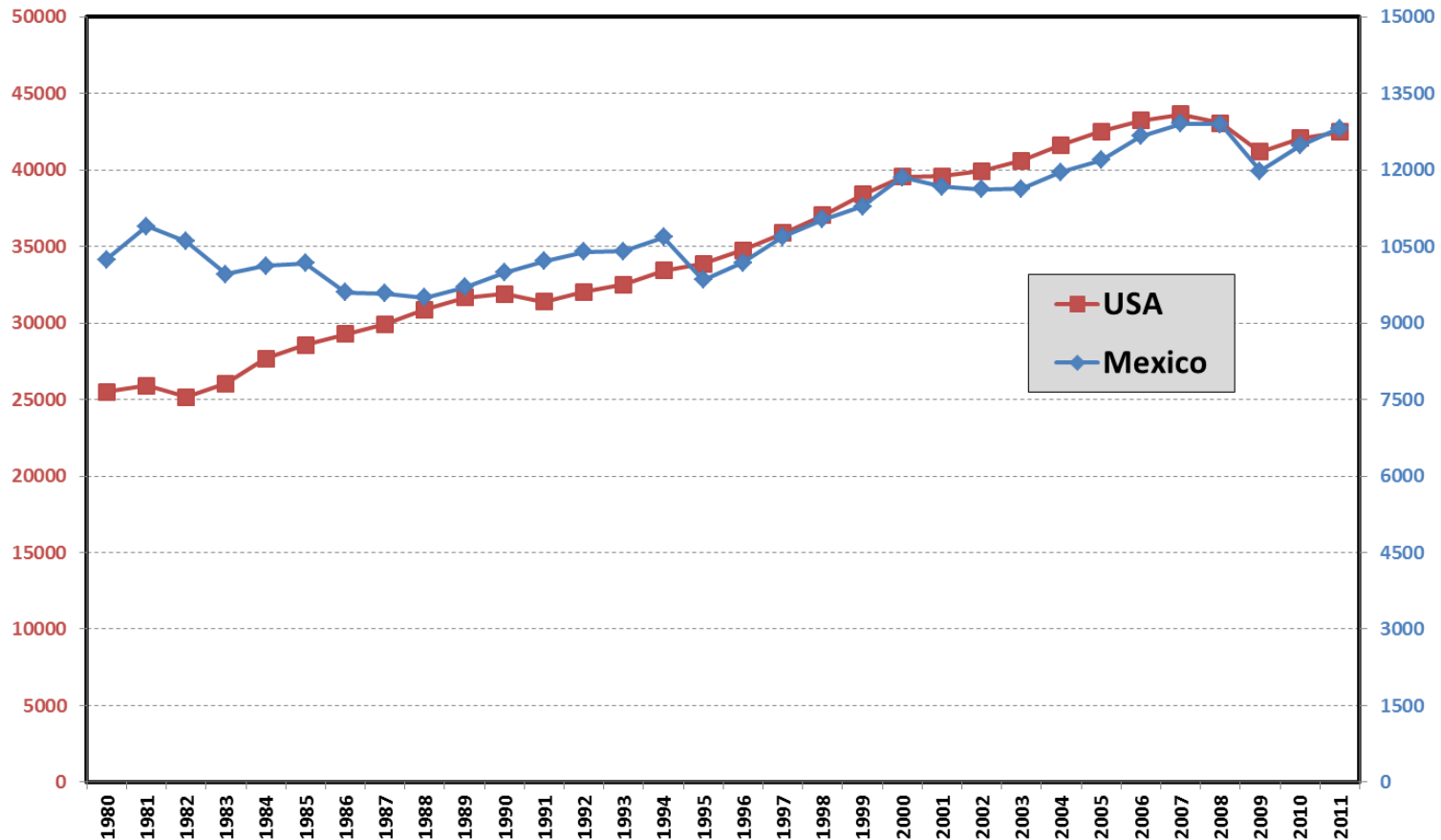
Problema: Mercado Interno

- ¿Qué es esto?
 - Gasto de las empresas (Inversión)
 - Gasto de los Hogares (una función de los salarios)
 - Gasto del Gobierno (principalmente en infraestructura)
-

El Ciclo Económico de México y Estados Unidos

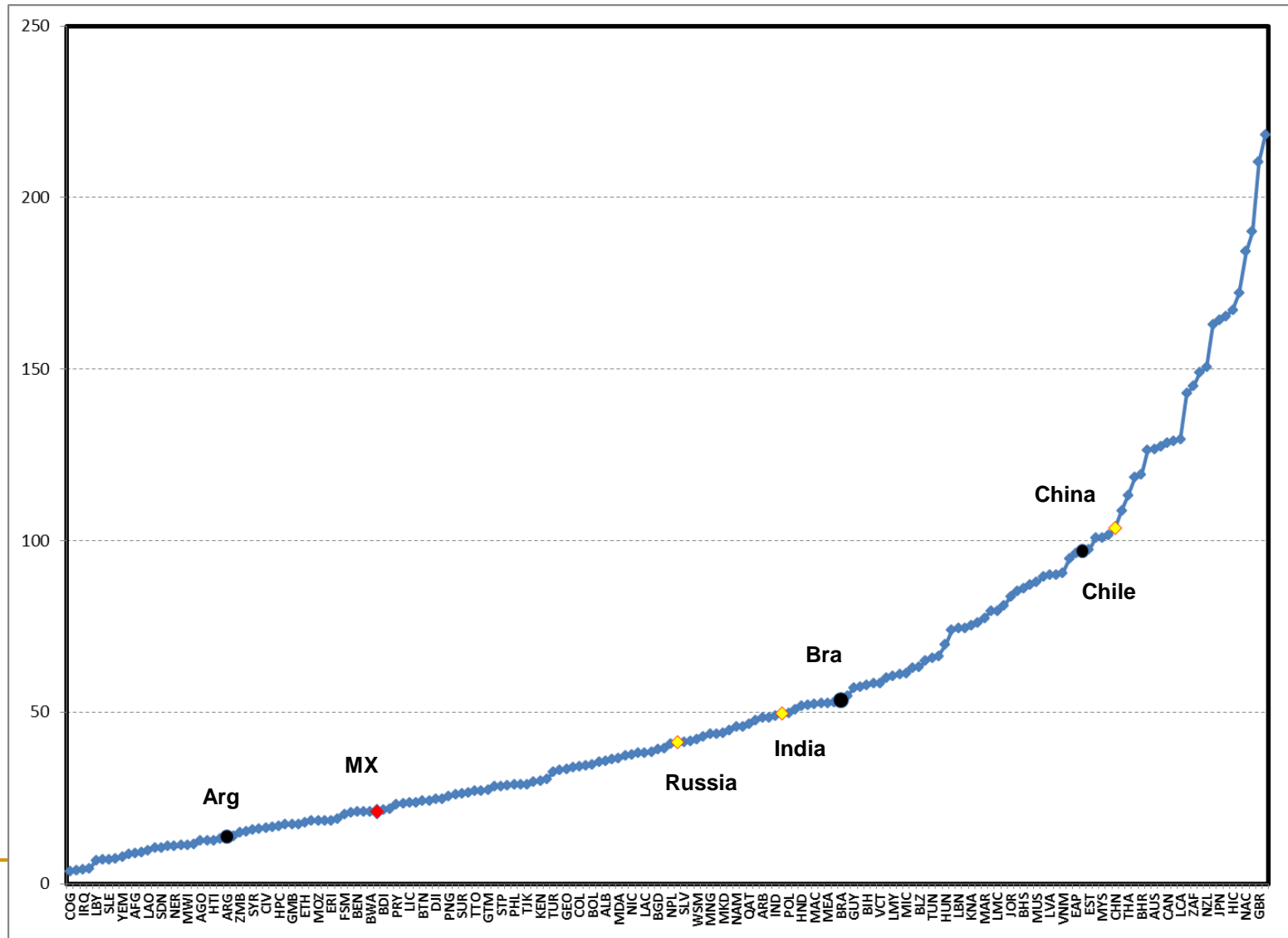
Per capita GDP in Mexico and the USA, 1980-2011

(in international US dollars, PPP)

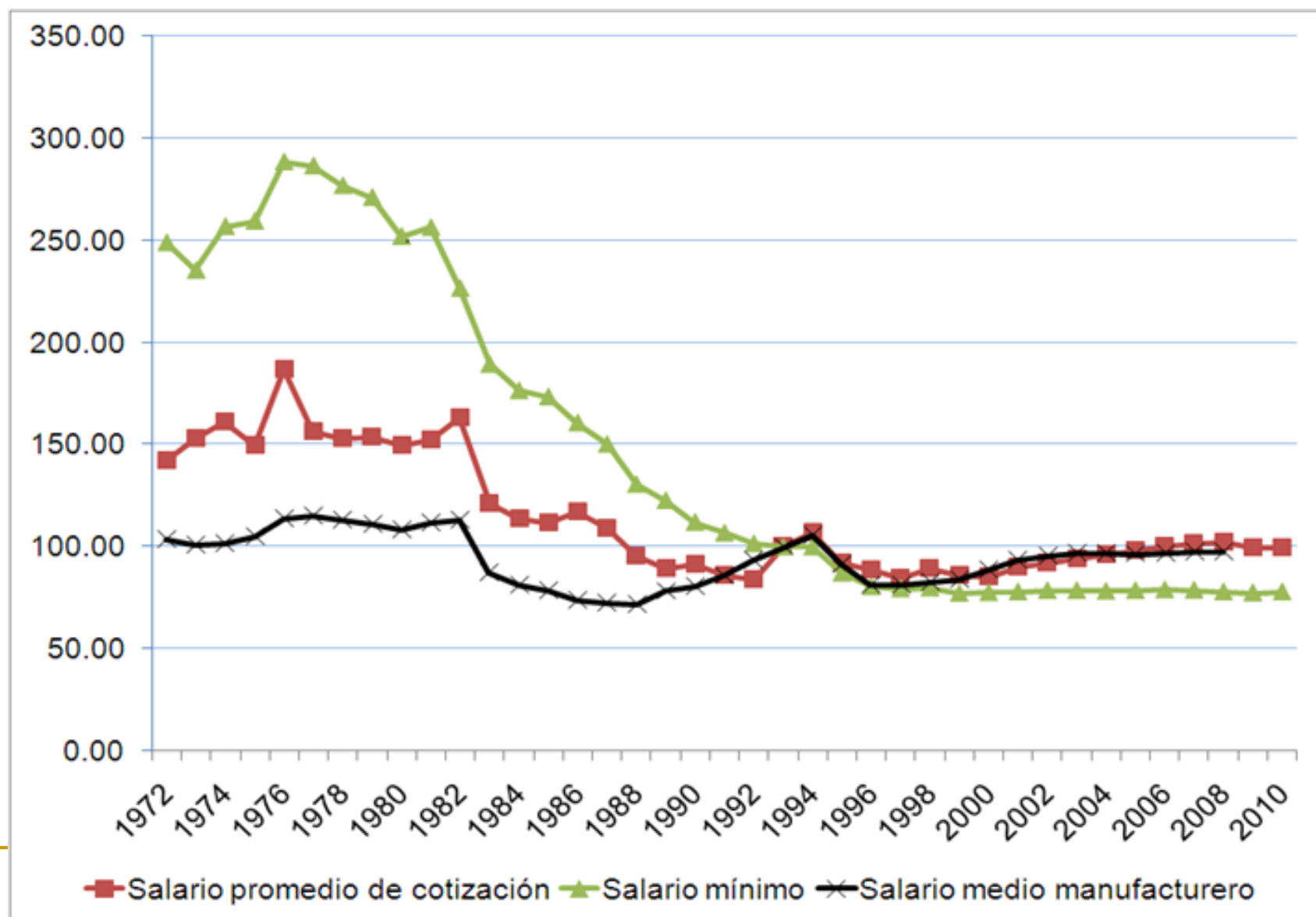


Crédito Bancario al Sector Privado, 2008

(como porcentaje del PIB)



Salarios Reales en México, 1972-2010



Temas de Política

- Hacer más progresivo el sistema fiscal mexicano, tanto por el lado de los ingresos como por el lado del gasto.
 - Aumentar el número de escalones del ISR y subir la tasa máxima de impuestos.
 - Establecer impuestos que existen en otras partes: a) Ganancias de capital y b) Herencias.
-

Desigualdad: Antes y después de impuestos y transferencias

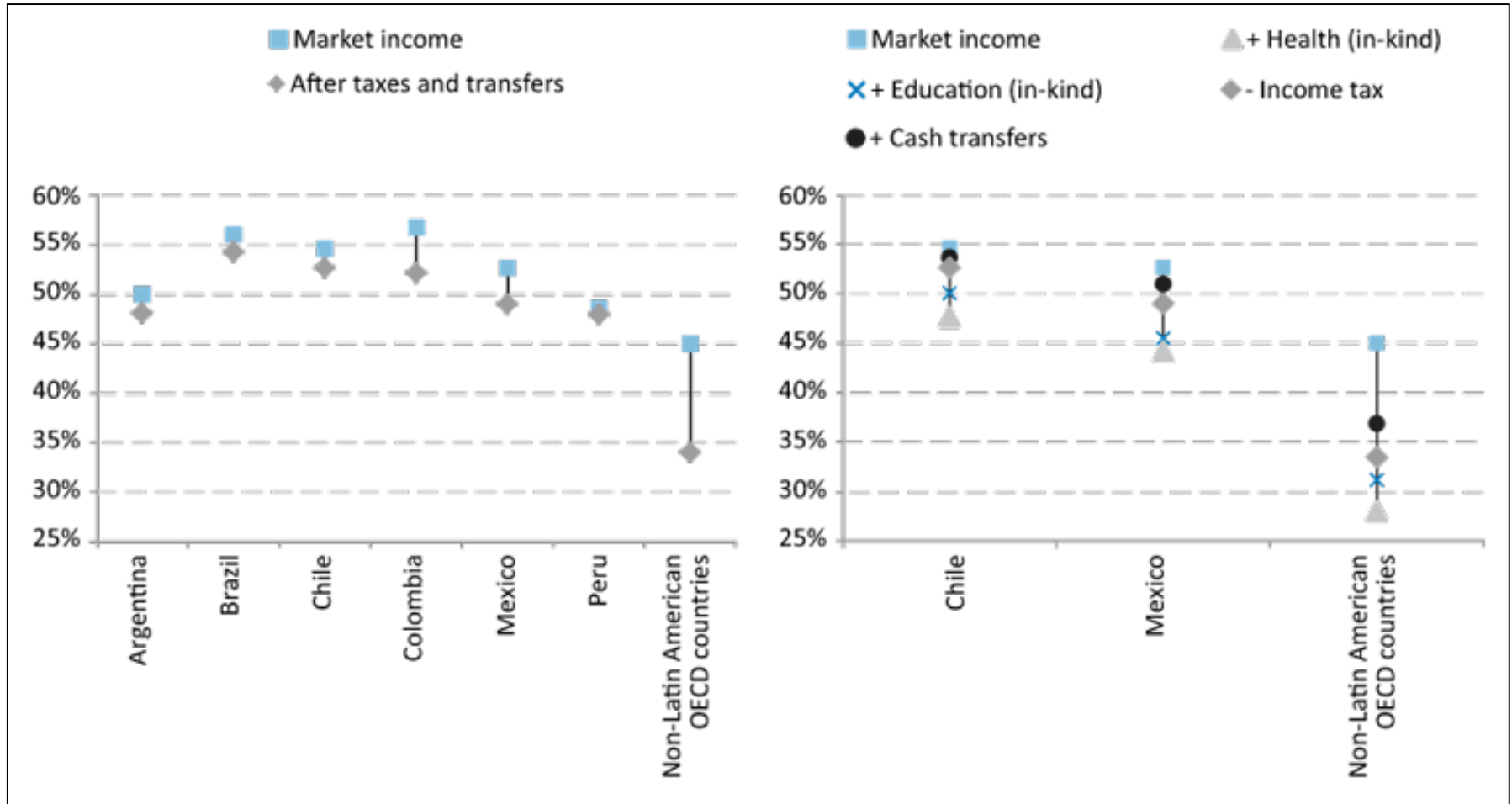
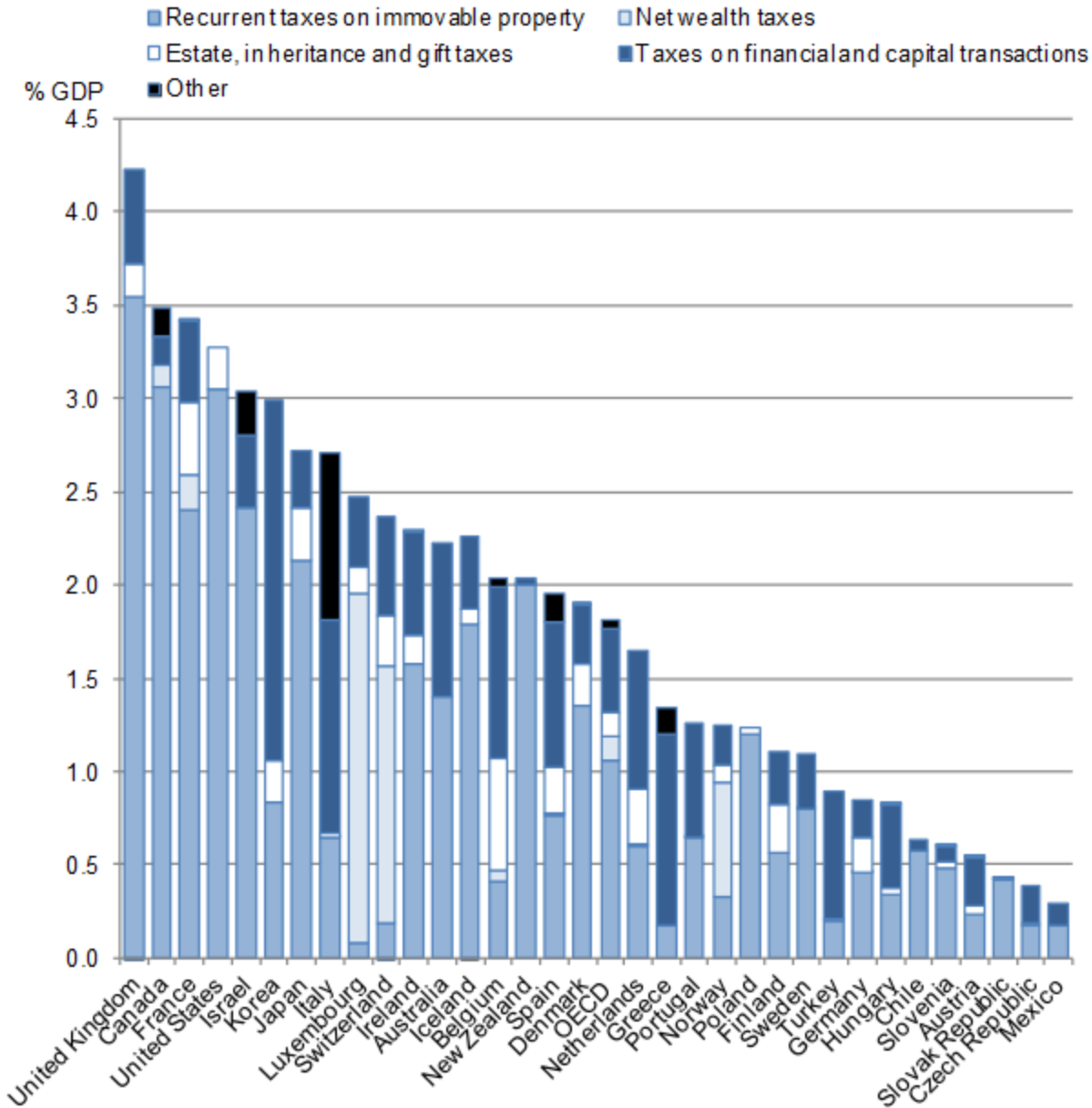


Table 1. Top personal income tax rates and thresholds

	Top statutory income tax rate (%) ¹			Threshold (multiple of the average wage) ²		
	2000	2009	Change 2000 to 2009	2000	2009	Change 2000 to 2009
Australia	48.5	46.5	-2.0	1.2	2.8	1.6
Austria	50.0	50.0	0.0	2.3	2.1	-0.2
Belgium	63.9	53.7	-10.2	1.2	1.1	-0.1
Canada	46.4	46.4	0.0	1.7	2.9	1.2
Czech Republic	32.0	15.0	-17.0	2.4	0.4	-2.0
Denmark	59.7	51.6	-8.1	1.0	1.0	0.0
Finland	55.2	49.1	-6.1	2.1	1.8	-0.3
France	58.3	47.8	-10.5	2.9	2.8	-0.1
Germany	53.8	47.5	-6.3	1.7	6.2	4.5
Greece	45.0	40.0	-5.0	3.8	3.6	-0.2
Hungary	40.0	36.0	-4.0	0.9	0.8	-0.1
Iceland	45.4	37.2	-8.2	1.5	0.3	-1.2
Ireland	44.0	41.0	-3.0	1.0	0.9	-0.1
Italy	46.4	44.9	-1.5	3.9	3.2	-0.7
Japan	50.0	50.0	0.0	4.5	4.6	0.1
Korea	44.0	38.5	-5.5	5.5	3.2	-2.3
Luxembourg	47.2	38.9	-8.3	2.1	1.0	-1.1
Mexico ³	40.0	28.0	-12.0	49.3	4.7	-44.6
Netherlands	60.0	52.0	-8.0	1.6	1.2	-0.4
New Zealand	39.0	38.0	-1.0	1.7	1.5	-0.2
Norway	47.5	40.0	-7.5	2.6	1.6	-1.0
Poland	40.0	32.0	-8.0	3.3	2.8	-0.5
Portugal	40.0	42.0	2.0	3.4	4.3	0.9
Slovak Republic	35.0	19.0	-16.0	3.2	0.5	-2.7
Spain	48.0	43.0	-5.0	4.4	2.4	-2.0
Sweden	55.4	56.5	1.1	1.5	1.5	0.0
Switzerland	43.2	41.7	-1.6	4.0	3.6	-0.4
Turkey	35.6	35.6	0.0	8.1	3.0	-5.1
United Kingdom	40.0	40.0	0.0	1.4	1.3	-0.1
United States	46.7	41.9	-4.8	8.9	9.6	0.7
OECD average	46.7	41.5	-5.2	2.9	2.5	-0.4
Standard deviation	7.9	9.3	1.5	2.0	2.0	0.0

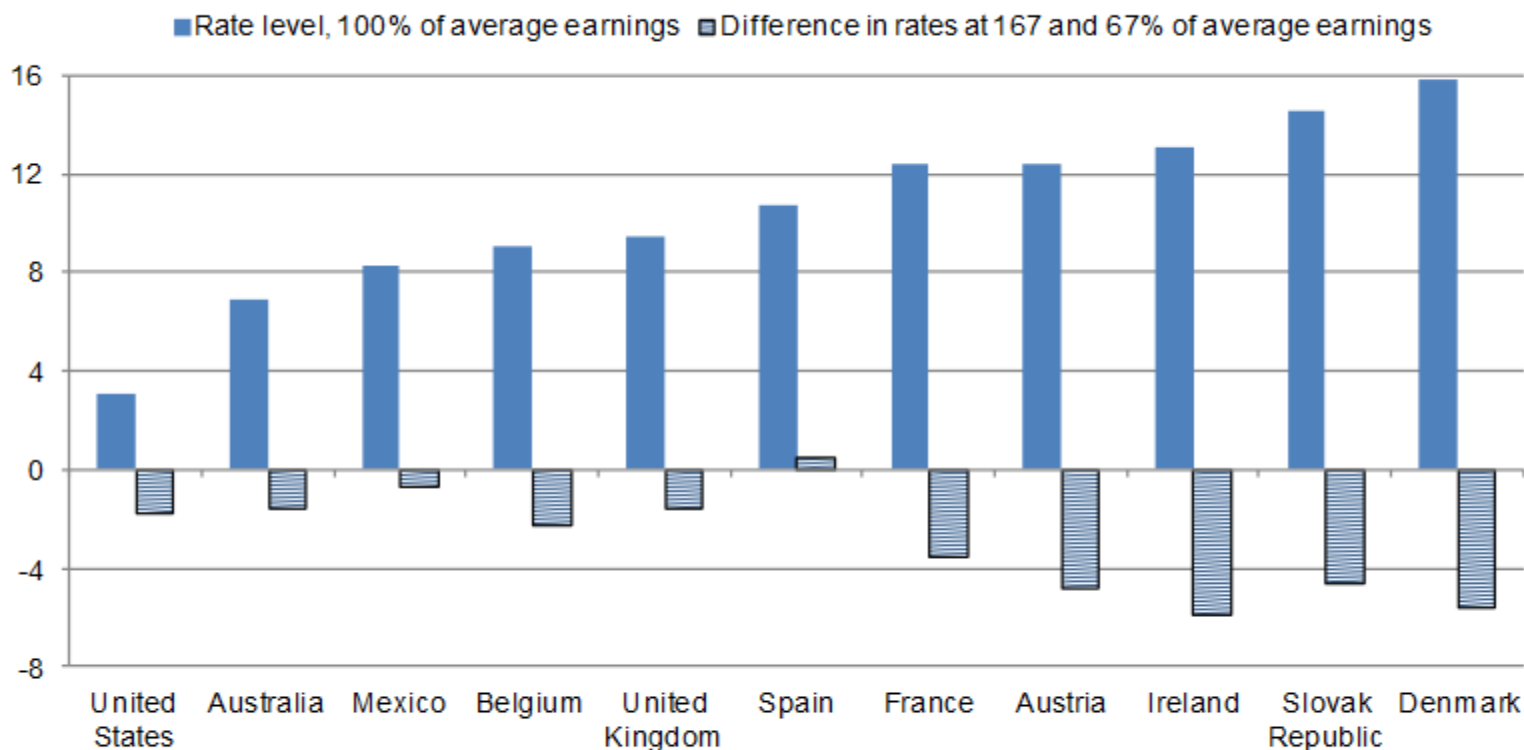
Figure 13. The property tax take varies significantly across OECD countries

2009, per cent of GDP



Impuestos al Consumo son regresivos...

Figure 14. Average consumption tax rate at different income levels



Note: Average consumption tax rates are estimated by using microdata on consumption patterns available from household budget surveys and the corresponding tax rates (VAT, sales taxes and excise duties) in order to calculate the tax payments for each individual/family by income level. Estimated tax payments are then divided by net income (i.e. gross earnings *minus* personal income tax and employees' social security contributions *plus* family benefits).

Source: OECD (2008b), *Taxing Wages*, 2007-2008.

Temas de Política (2)

- Eliminar subsidios regresivos: Electricidad y Tenencia, por ejemplo.
 - Recuperación paulatina de los salarios mínimos reales.
 - Revisar la regulación del sistema financiero. Propiciar mejores condiciones de acceso al crédito.
-

¡Gracias!

Gerardo Esquivel

El Colegio de México