

Estado, instituciones y equidad: cambiando paradigmas

Seminario FES: Nuevos Enfoques para el Desarrollo Productivo

Jeannette Sánchez

México, 2 de agosto de 2016

Contenido

1. Problemática estructural
2. Coyuntura y ciclo económico
3. Desempeño social y desigualdad
4. Riesgos, potencialidades y desafíos
5. El Buen Vivir y el Sistema Económico Social y Solidario y Sustentable
6. Caso ecuatoriano: Políticas de transformación y el Sistema Económico Social y Solidario
7. Límites y consideraciones finales
8. Conclusión

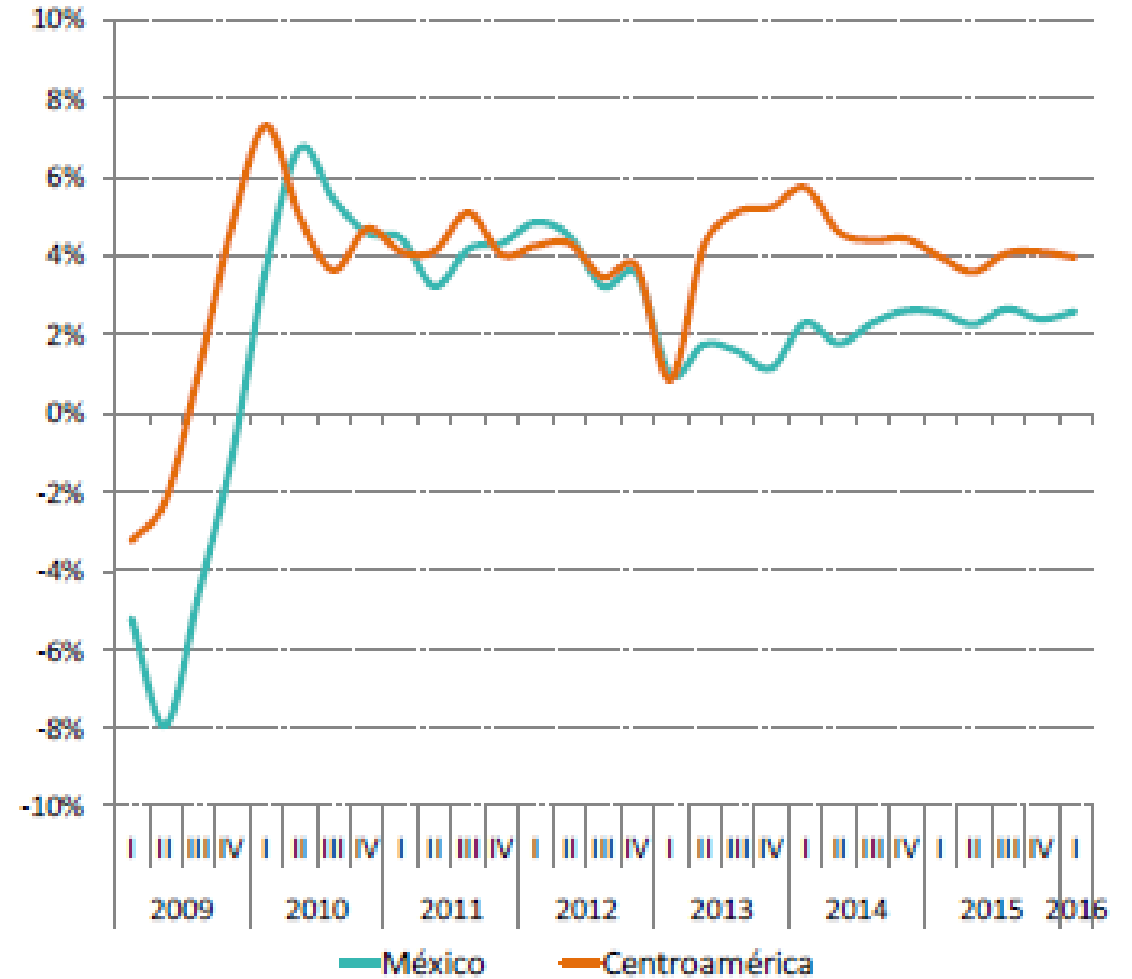
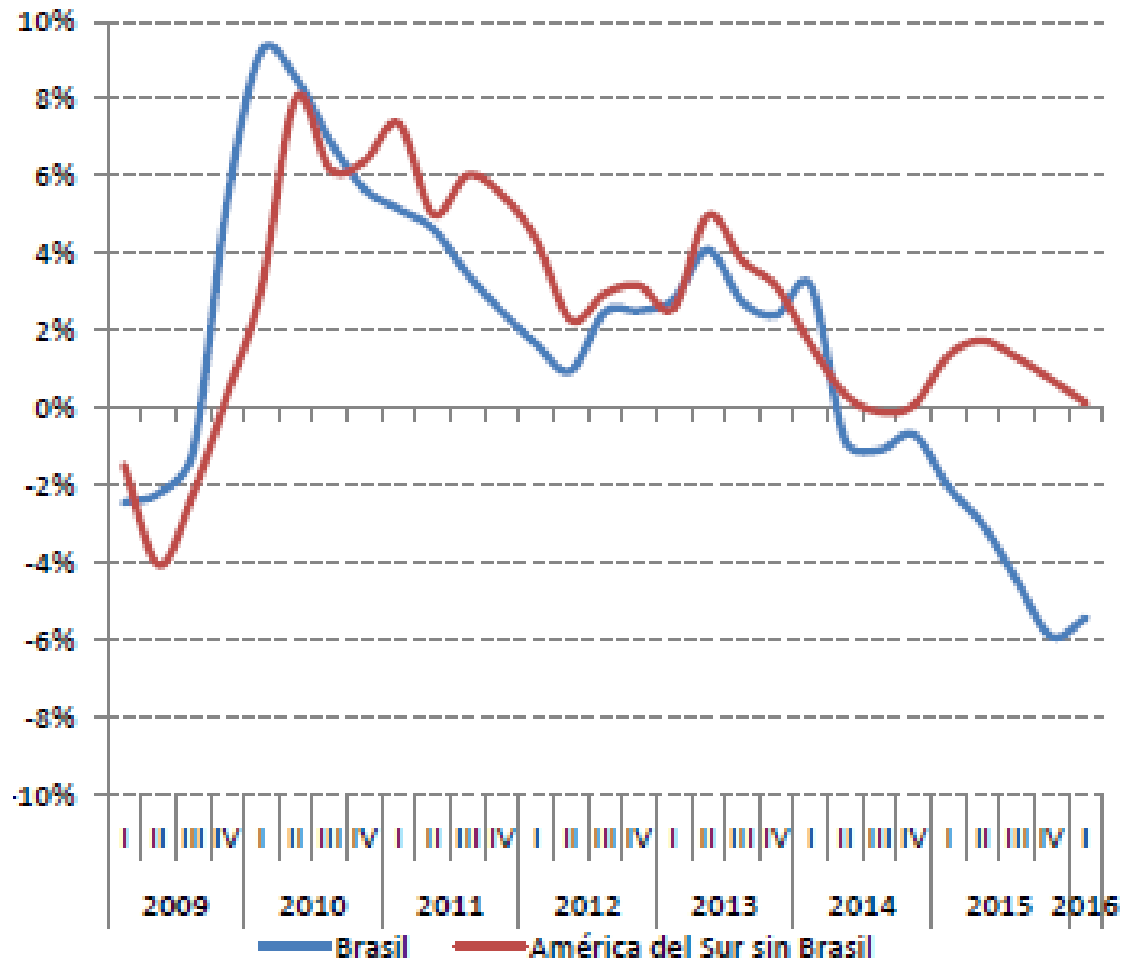
1. Problemática estructural

1. Especialización productiva principalmente primario-exportadora con presión ambiental. El ciclo económico reforzó esa especialización: reprimarización de las exportaciones y desindustrialización (CEPAL, 2016)
2. Heterogeneidad estructural que reproduce desigualdad persistentemente.
3. Falta de relaciones sistémicas complementarias y solidarias entre los distintos actores plurales de la economía: economía pública, economía empresarial, economía popular solidaria y no solidaria.

2. Coyuntura y ciclo económico (CEPAL, 2015, 2016)

- Según la CEPAL, la región decreció -0.5% en 2015 y decrecerá -0.8% en 2016. El desempeño regional es heterogéneo: Para el 2016, Centroamérica y México crecerán 2,6%, en tanto América del Sur decrecerá 2,1% y El Caribe decrecerá 0,3%
- Las exportaciones se habrían contraído en un 14% en 2015
- El índice de los términos de intercambio ha caído 10 puntos desde 2010.
- La Inversión Extranjera Directa se contrajo 9,1% en 2015
- Desacelera la Inversión y el Consumo
- El peso de la industria ha caído
- El déficit fiscal ha aumentado, aunque el endeudamiento es sostenible

Crecimiento de América Latina y El Caribe

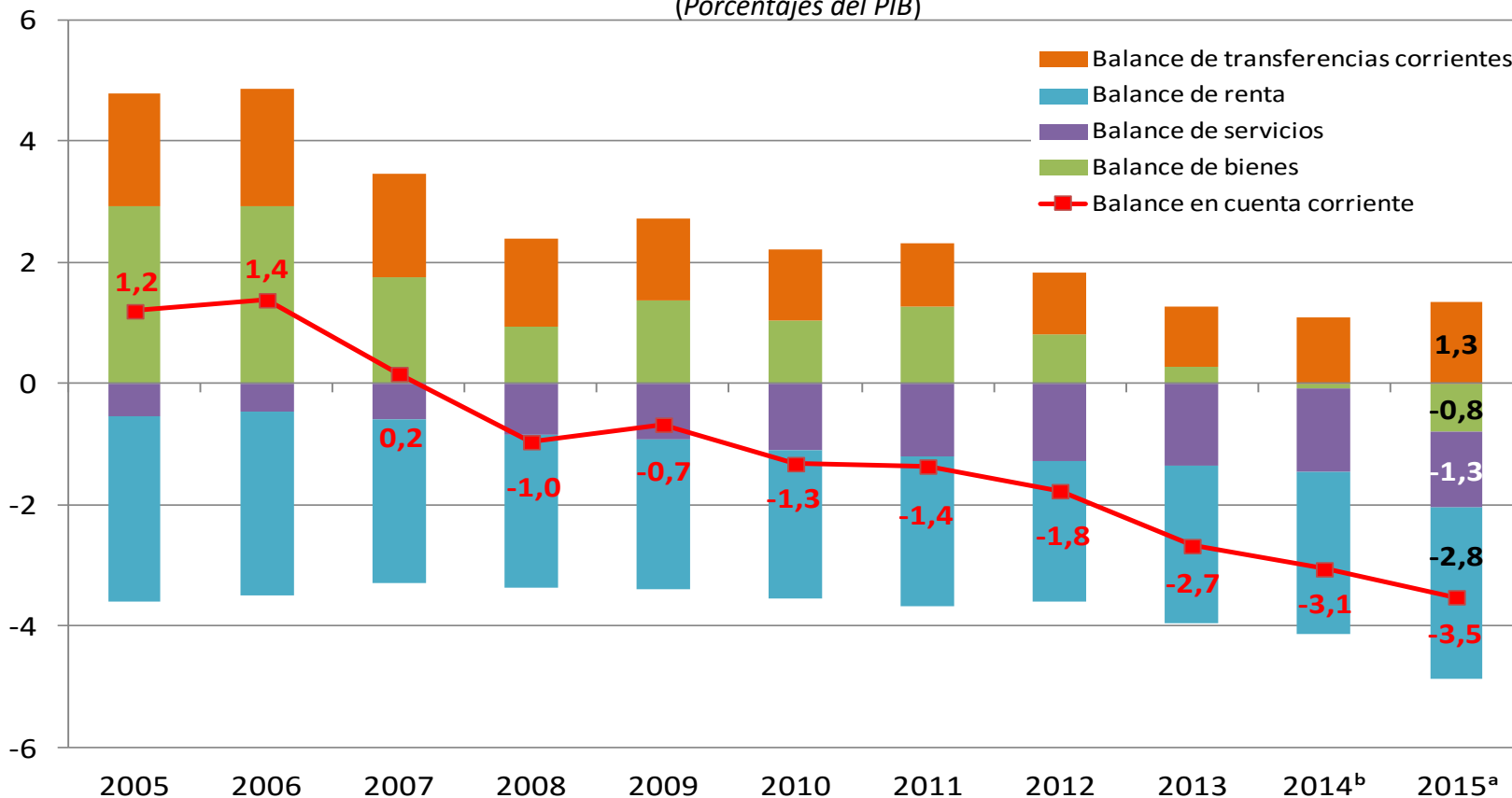


Fuente: Tomado de Cepal, Estudio Económico de América Latina y el Caribe 2016

Crece déficit en cuenta corriente explicada por déficit en balanza de renta, servicios y bienes

AMÉRICA LATINA: CUENTA CORRIENTE DE LA BALANZA DE PAGOS SEGÚN COMPONENTES, 2005 A 2015^a

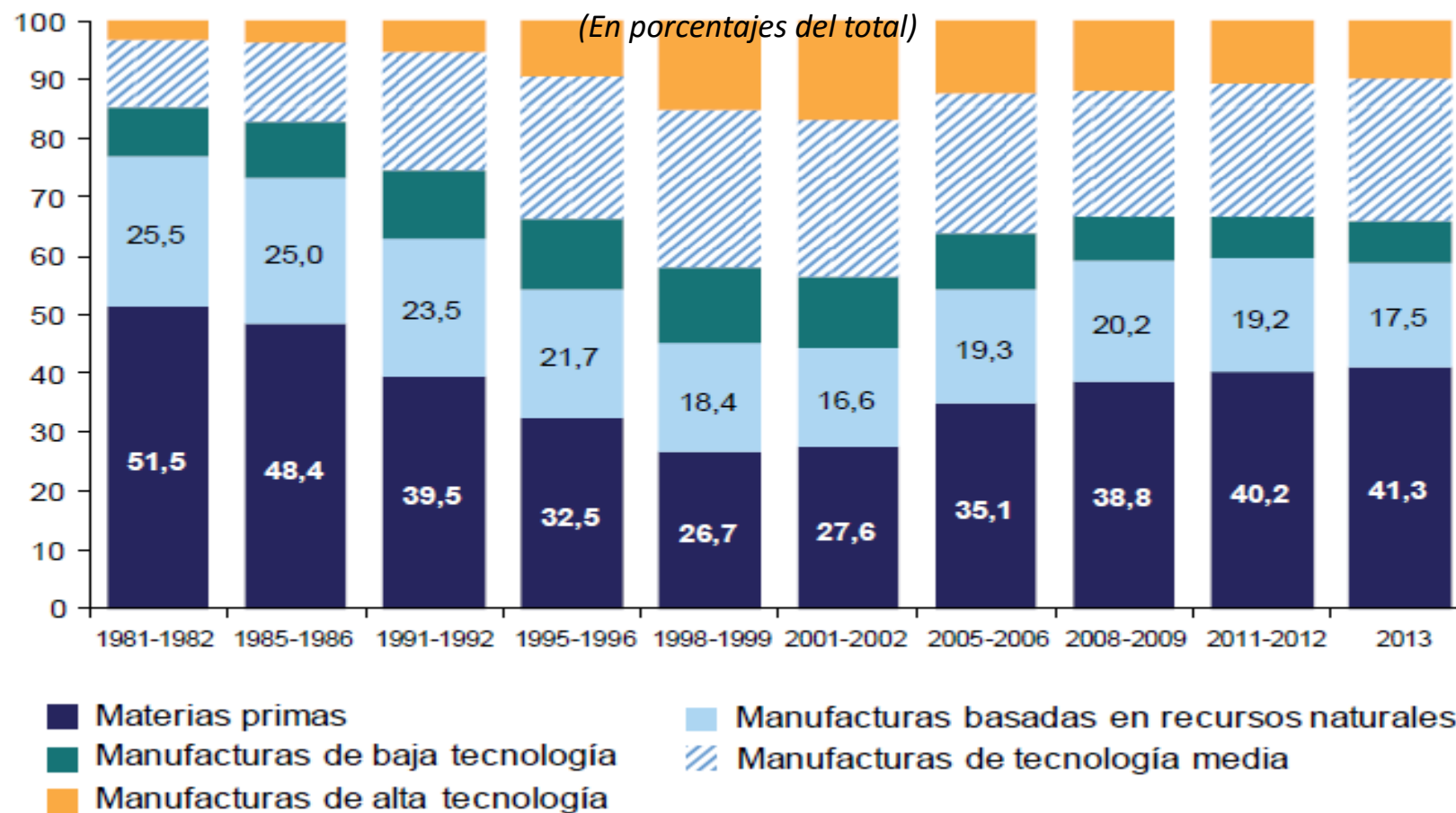
(Porcentajes del PIB)



2015:
Exportaciones decrecen 14%
Importaciones decrecen 10%

Precios altos reforzaron patrón primario exportador

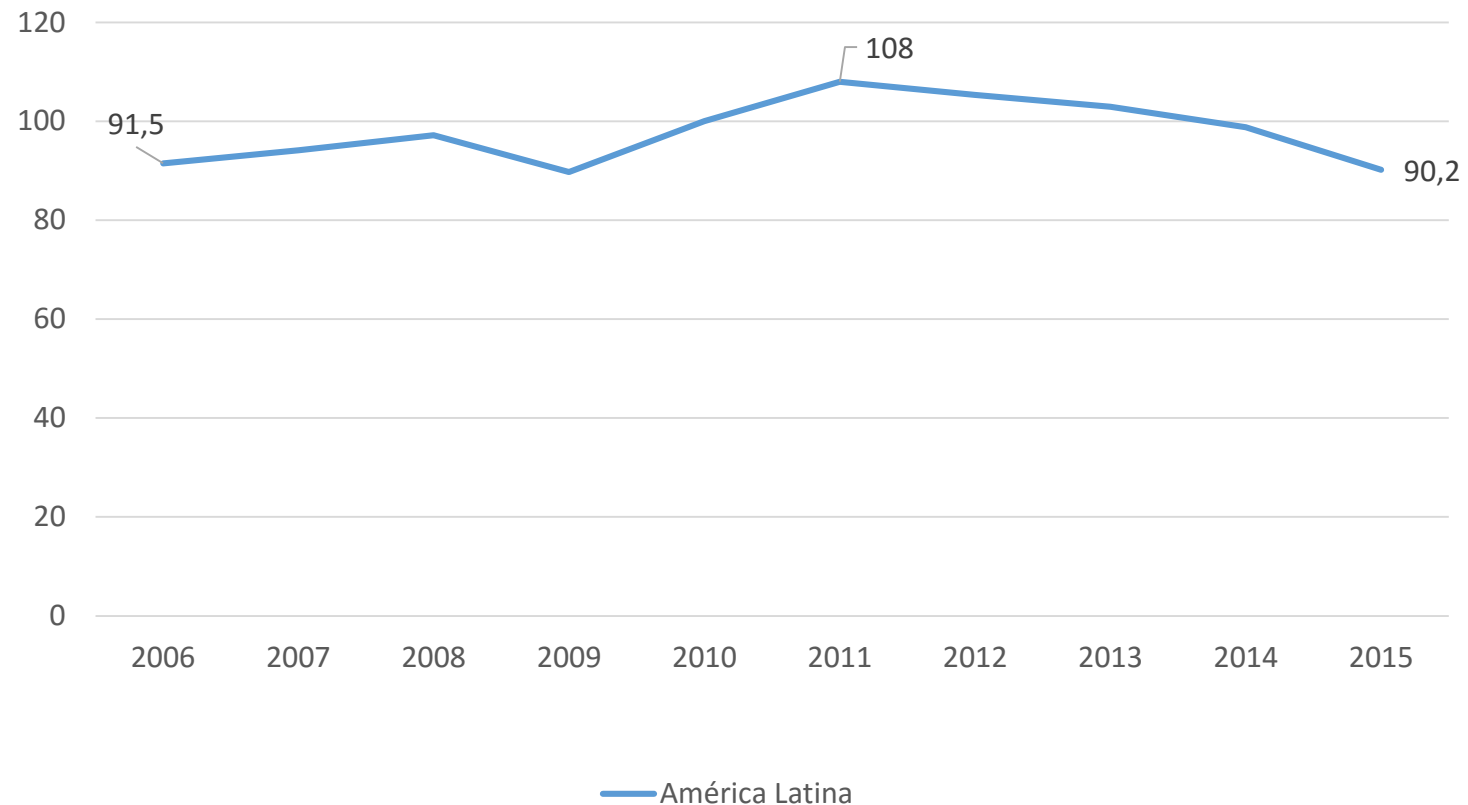
AMÉRICA LATINA Y EL CARIBE: ESTRUCTURA DE LAS EXPORTACIONES POR NIVEL DE INTENSIDAD TECNOLÓGICA, 1981-2013 ^a



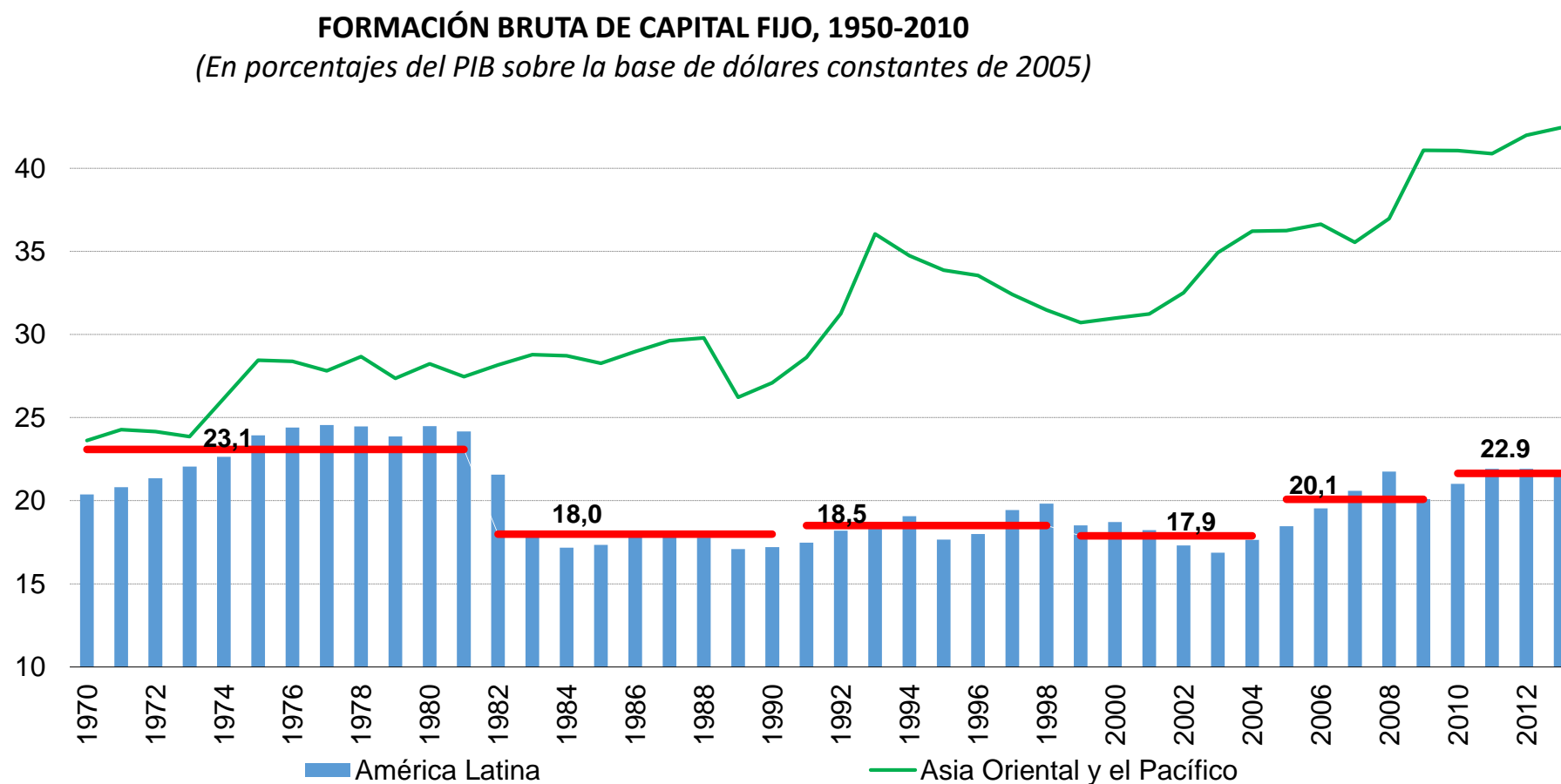
Fuente: CEPAL. (2015). Gobernanza de los Recursos Naturales en América Latina y El Caribe

Términos de intercambio decrecen en AL y Ecuador 2015. Se espera se mantenga en 2016

Términos de intercambio de bienes FOB/FOB
(Índices 2010=100)



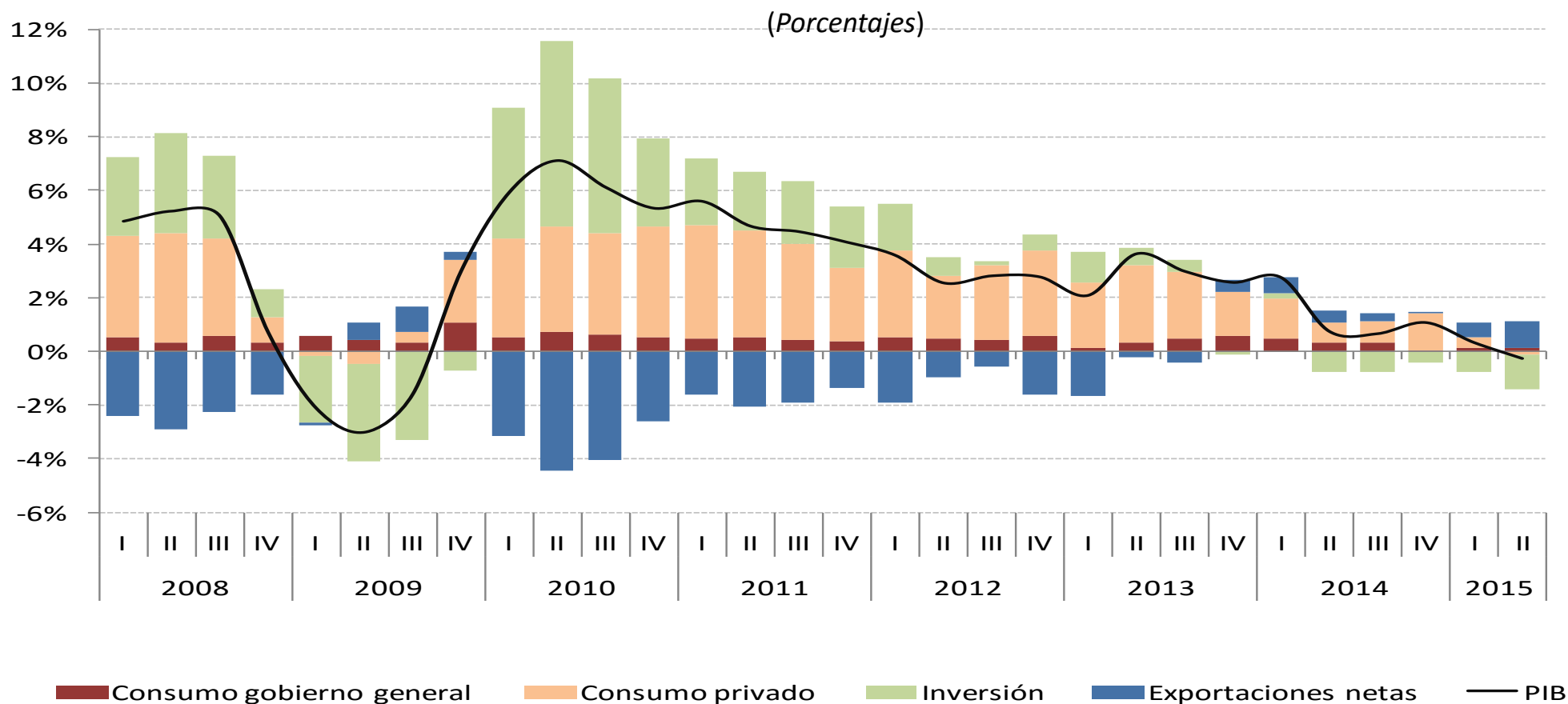
Insuficiente inversión en la región



Fuente: CEPAL. Panorama económico y social de América Latina y El Caribe, 2014

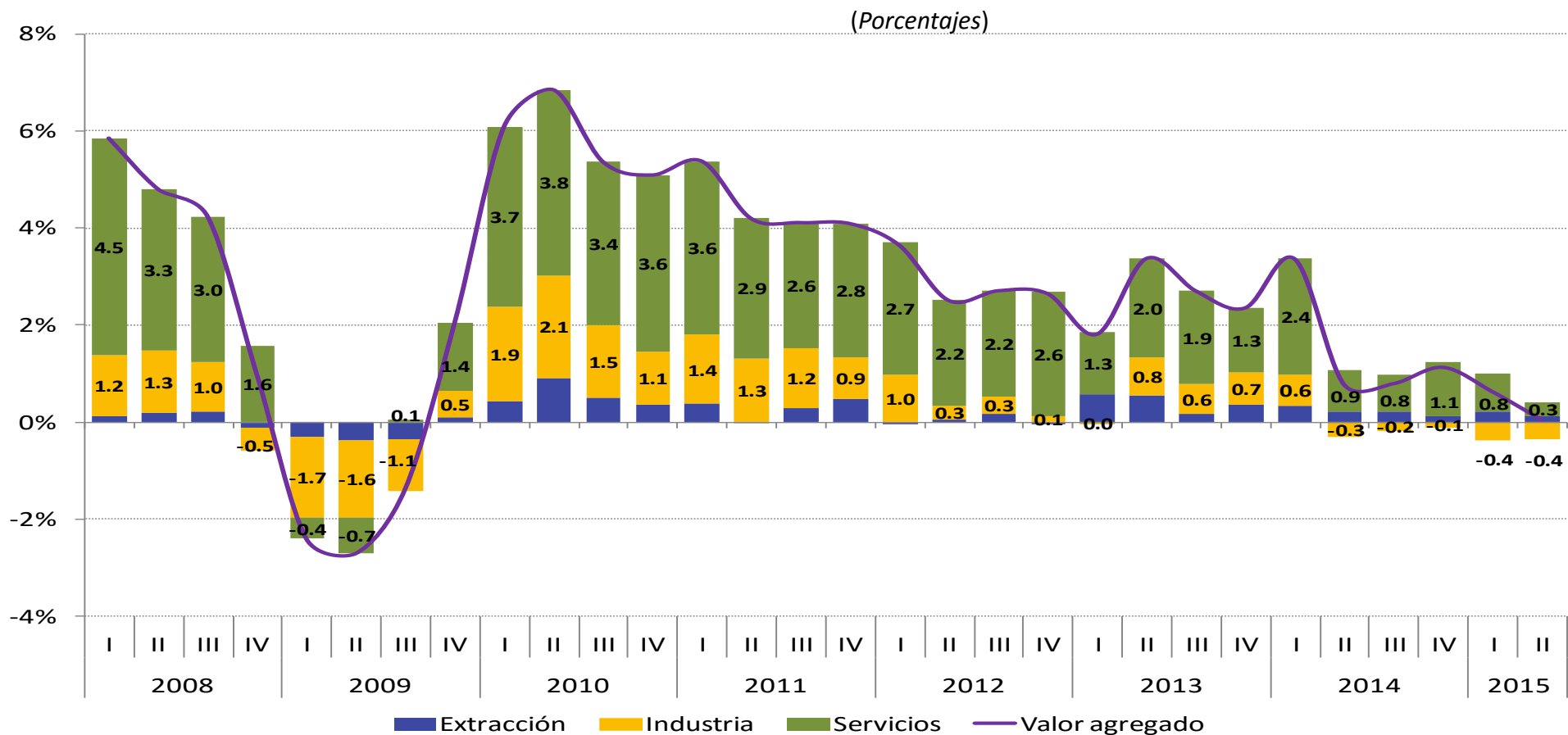
Cae la demanda interna en el 2015: inversión, consumo

AMÉRICA LATINA : TASA DE VARIACIÓN DEL PIB Y CONTRIBUCIÓN DE LOS COMPONENTES DE LA DEMANDA AGREGADA AL CRECIMIENTO, PRIMER TRIMESTRE DE 2008 A SEGUNDO TRIMESTRE DE 2015



Pierde participación la industria desde 2014

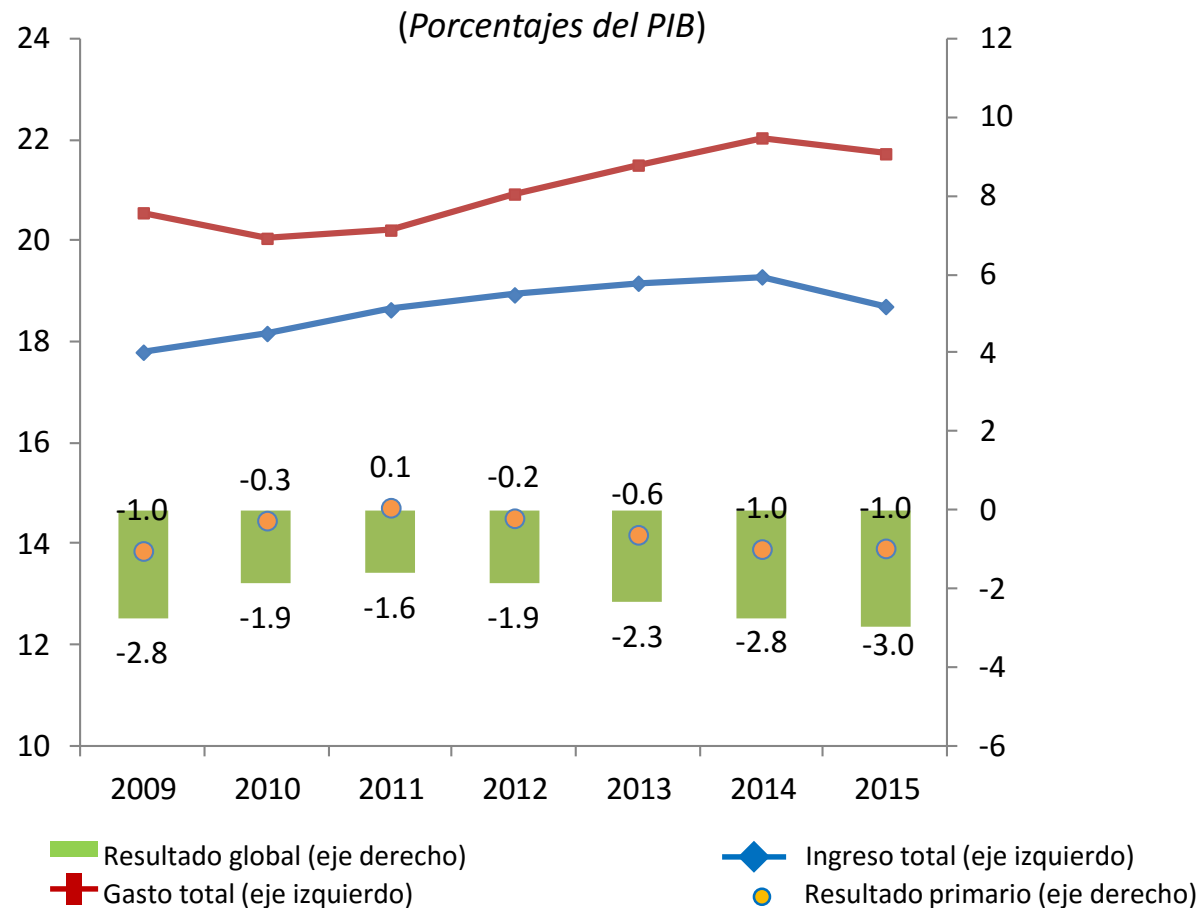
AMÉRICA LATINA: TASA DE VARIACIÓN DEL PIB Y CONTRIBUCIÓN DE LOS SECTORES DE ACTIVIDAD ECONÓMICA AL CRECIMIENTO, PRIMER TRIMESTRE DE 2008 A SEGUNDO TRIMESTRE DE 2015



Fuente: CEPAL. Balance Preliminar de las Economía de América Latina y El Caribe 2015

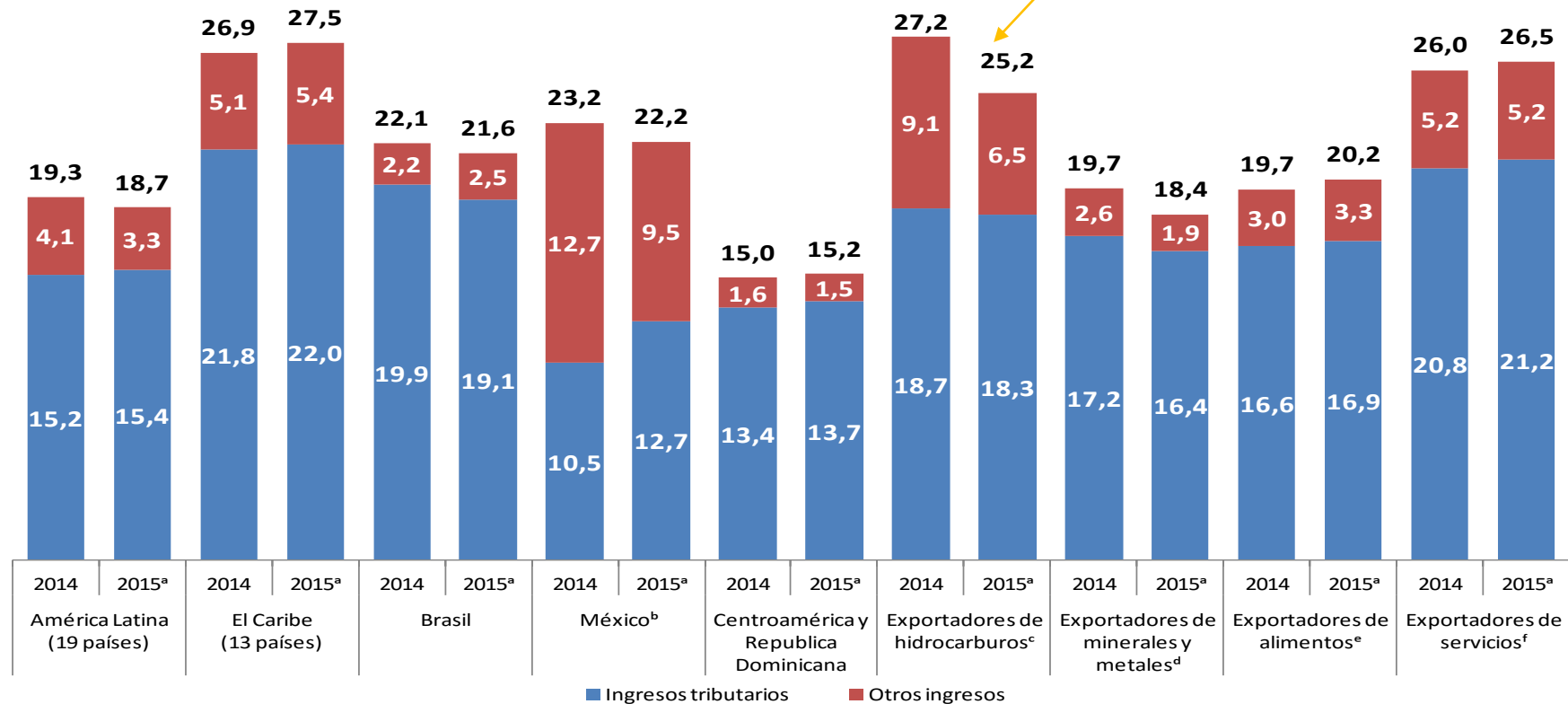
El déficit fiscal aumenta en la región, aunque las finanzas públicas se van consolidando

AMÉRICA LATINA : INDICADORES FISCALES DE LOS GOBIERNOS CENTRALES, 2009 A 2015



Los ingresos totales cayeron, pero los ingresos tributarios se mantienen

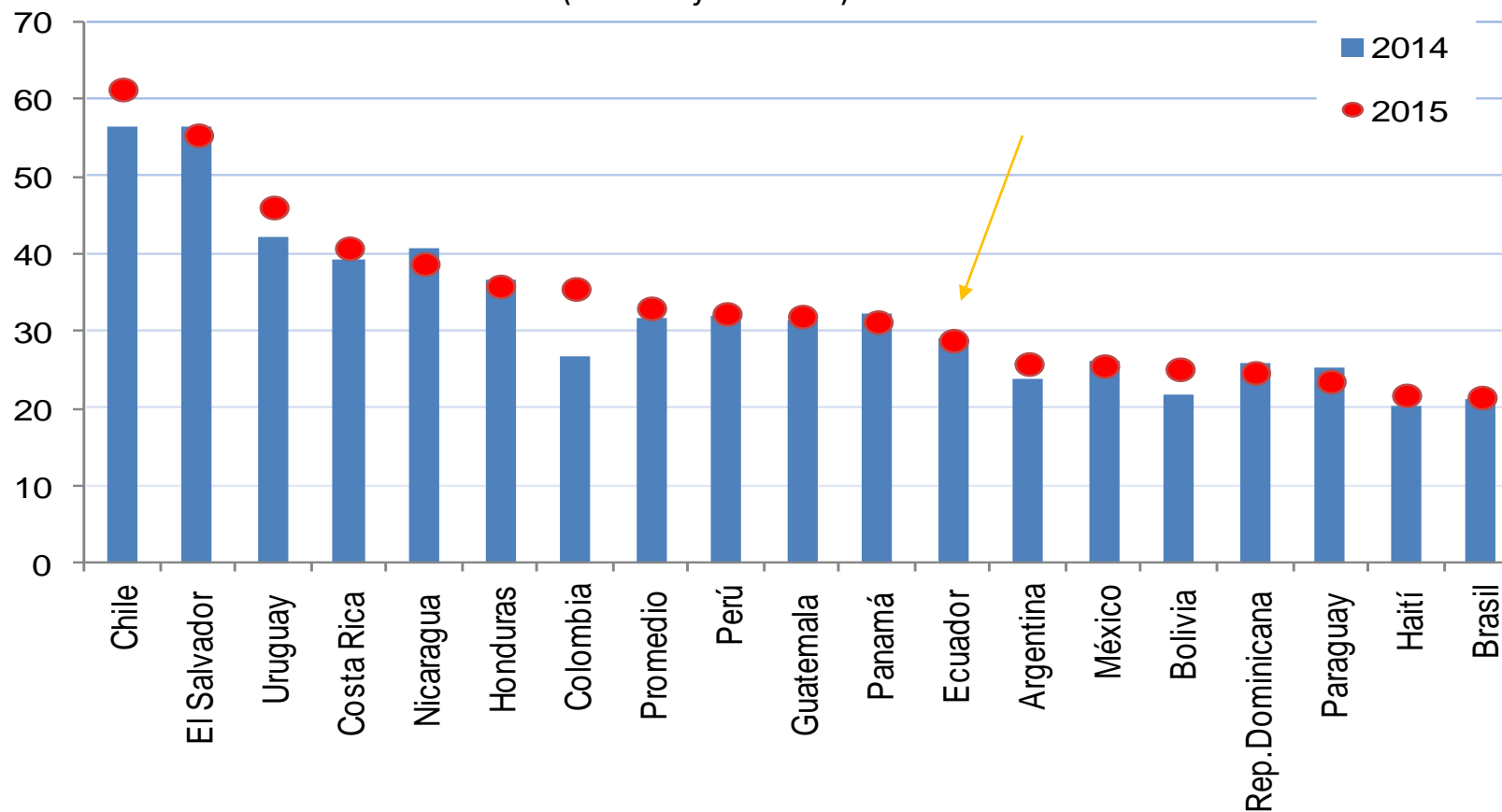
AMÉRICA LATINA Y EL CARIBE : INGRESOS FISCALES TOTALES E INGRESOS TRIBUTARIOS DEL GOBIERNO CENTRAL, POR SUBREGIONES Y GRUPOS DE PAÍSES, 2014 A 2015^a
(Porcentajes del PIB)



Fuente: CEPAL. Balance Preliminar de las Economía de América Latina y El Caribe 2015

La deuda externa es sostenible en la región

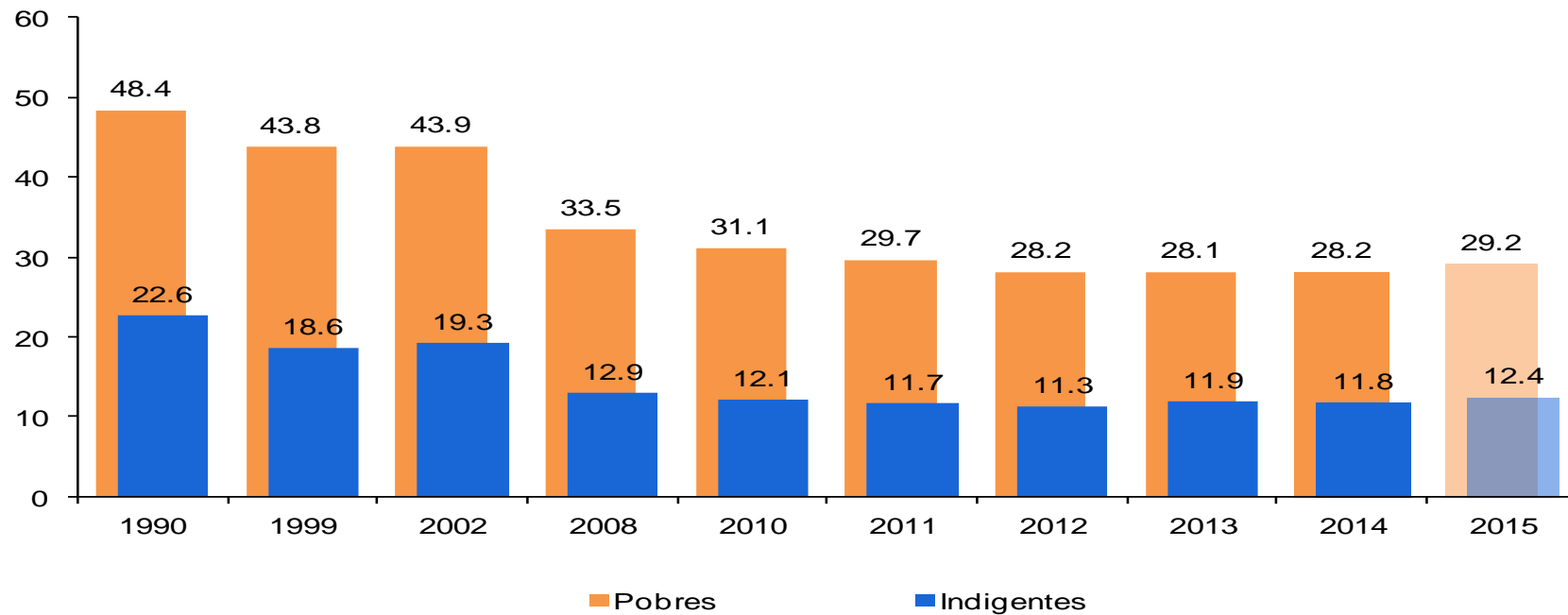
AMÉRICA LATINA Y EL CARIBE (PAÍSES SELECCIONADOS) :
DEUDA EXTERNA TOTAL, 2014 A 2015^a
(Porcentajes del PIB)



3. Desempeño social y desigualdad

- Avances sociales se estancan y empiezan a revertir: desempleo, pobreza
- Desigualdad ha disminuido en los últimos años. Pero sigue una brecha importante y la coyuntura impone riesgos.
- La importancia macroeconómica del gasto social se estanca.
- La población empieza transición demográfica y aumenta envejecimiento, si bien países más jóvenes todavía tienen ventana de oportunidad.

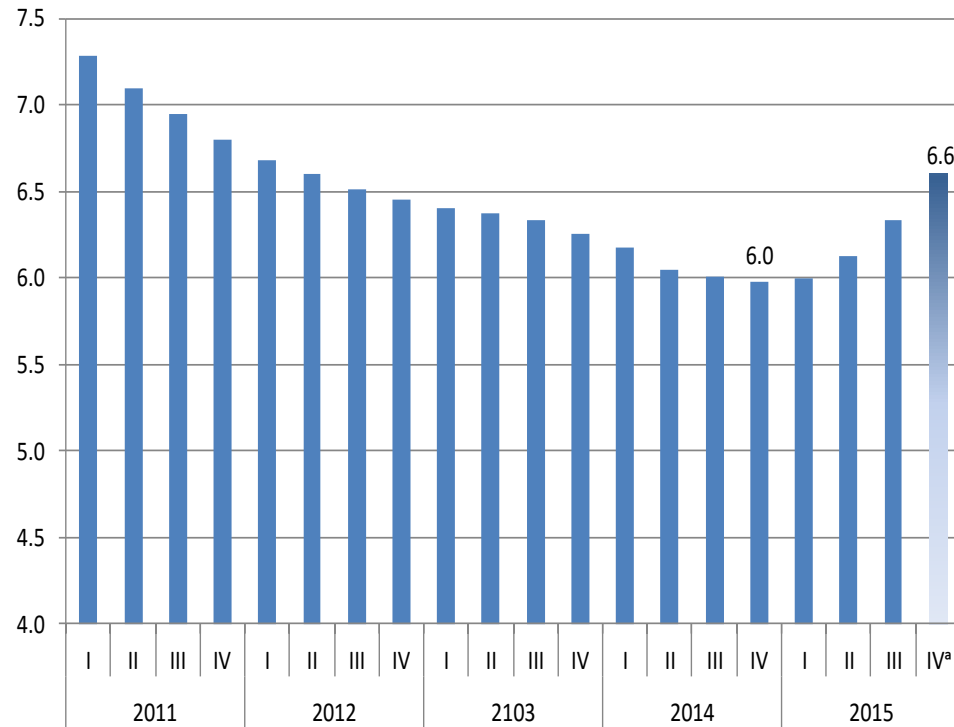
Se estanca y empieza a revertir proceso de disminución de la pobreza



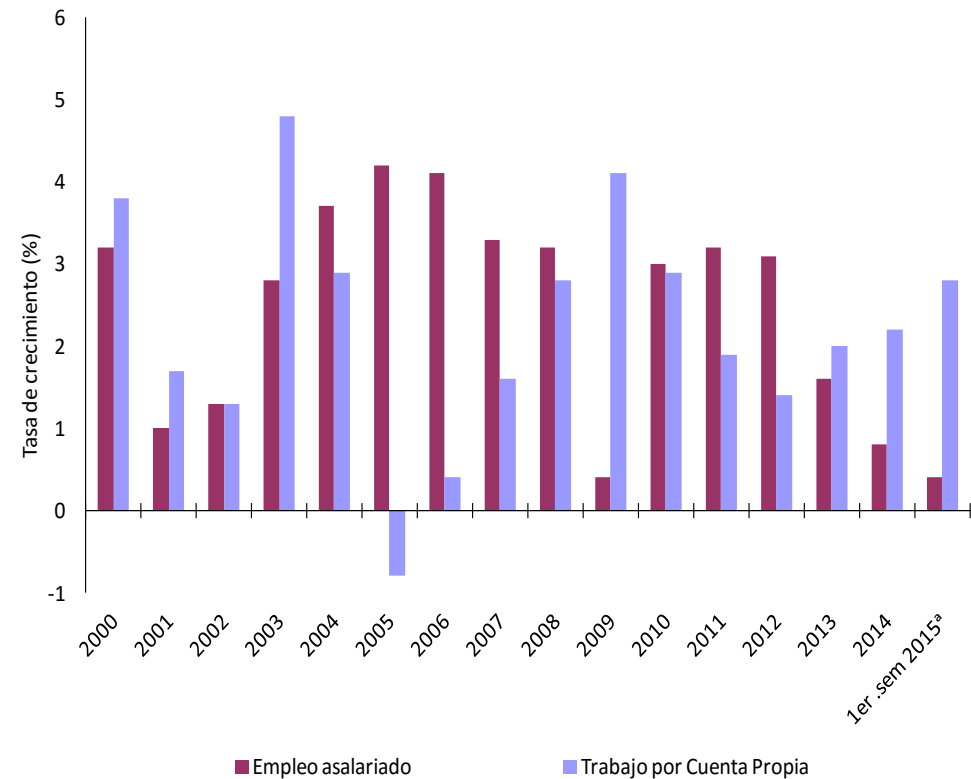
Fuente: CEPAL. Panorama Social de América Latina 2015

El desempleo empieza a crecer

AMÉRICA LATINA Y EL CARIBE: TASA DE DESEMPLEO URBANA, AÑO MÓVIL, PRIMER TRIMESTRE DE 2011 A CUARTO TRIMESTRE DE 2015^a
(Porcentajes)



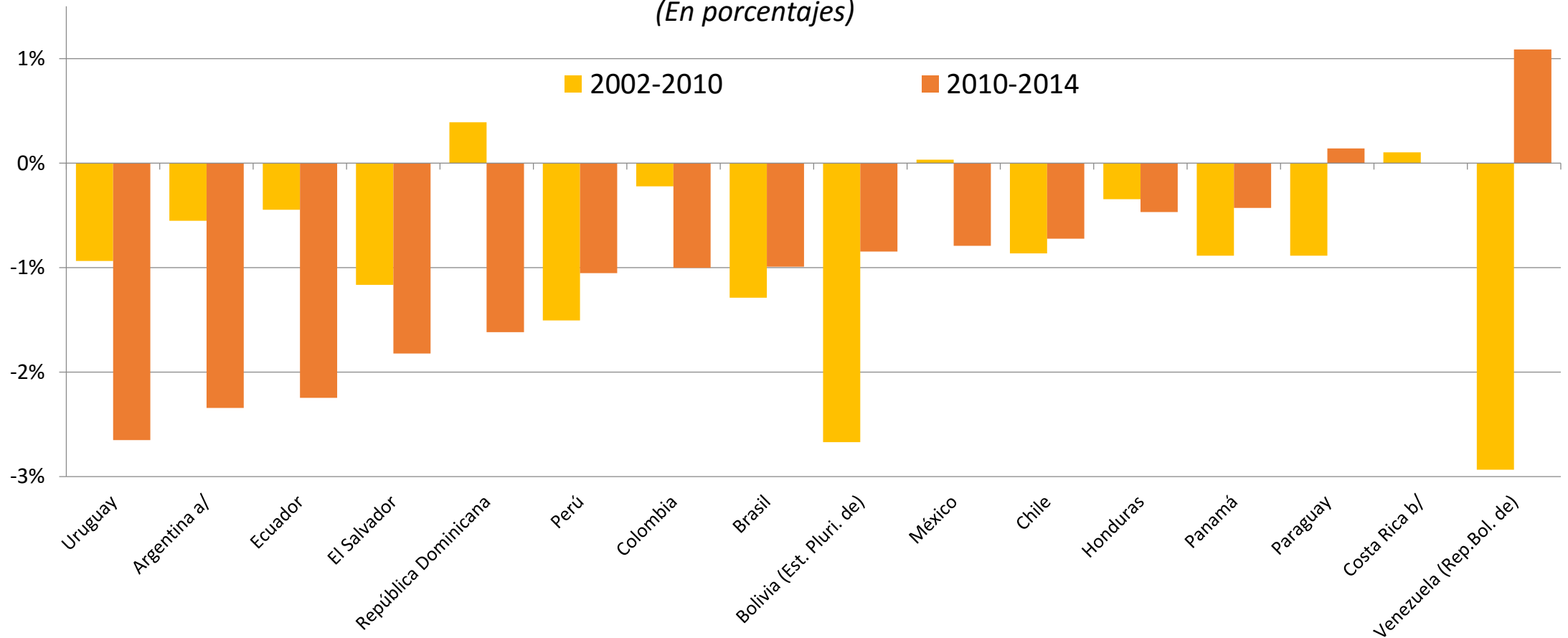
AMÉRICA LATINA Y EL CARIBE: TASA INTERANUAL DE GENERACIÓN DE EMPLEO POR CATEGORÍA DE OCUPACIÓN, 2000 A PRIMER SEMESTRE DE 2015
(Porcentajes)



Fuente: CEPAL. Balance Preliminar de las Economía de América Latina y El Caribe 2015

La desigualdad disminuyó particularmente en el último período 2010-2014

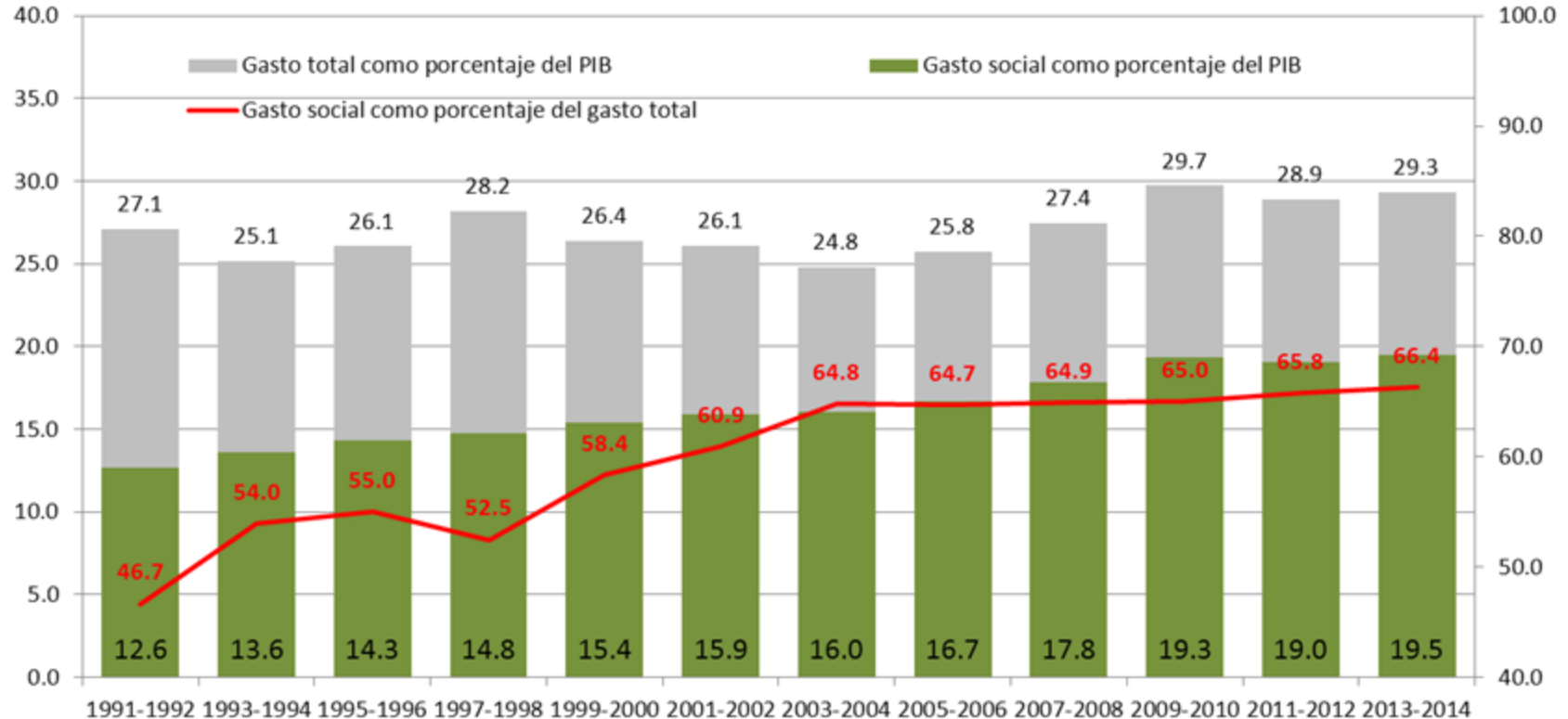
América Latina (16 países). Variación anual del índice de Gini, 2002-2014 y 2010-2014
(En porcentajes)



Se estanca importancia macroeconómica del gasto social

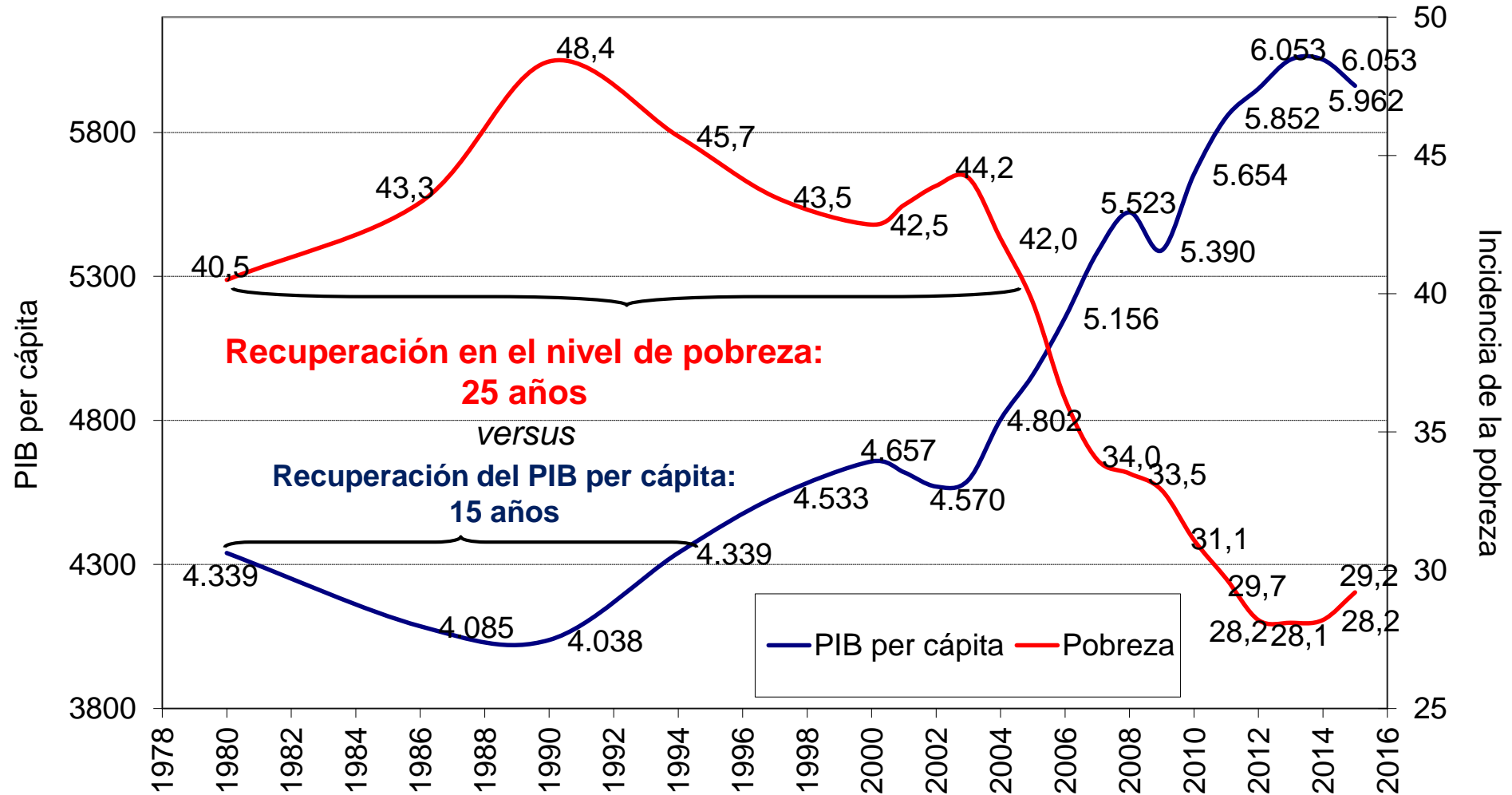
América Latina y el Caribe (promedio ponderado de 21 países): evolución del gasto público social y del gasto público total, 1991-1992 a 2013-2014^b

(En porcentajes del PIB y del gasto público total)



Evitar repetir las décadas perdidas

AMÉRICA LATINA Y EL CARIBE: COMPARACIÓN ENTRE EL PIB PER CÁPITA Y LA INCIDENCIA DE LA POBREZA, 1980-2015



4. Riesgos, potencialidades y desafíos

- Riesgos:
- Los problemas estructurales persisten. La década de bonanza no los ha cambiado, si bien se avanzó en el desempeño social.
- El 2016 se presenta adverso para la región.
- Los factores que permitieron el ciclo económico alto de la región: crecimiento de países emergentes, crecimiento de precios materias primas, remesas, política monetaria de EEUU que permitió flujos financieros favorables a la región, han dejado de funcionar del mismo modo (Ocampo, 2016).
- El entorno interno es más complejo con la caída de demanda interna y un margen de manejo fiscal que se va reduciendo y afecta los factores más endógenos de crecimiento y la redistribución.

4. Riesgos, potencialidades y desafíos

- Potencialidades:
- Se ha avanzado en lo social: bajó pobreza, mejoró educación y salud, y la desigualdad bajó, aunque siguen brechas importantes
- Contamos con Estados más presentes, instituciones sociales más fortalecidas, y mayor espacio y progresividad en las políticas fiscales
- El endeudamiento es más sostenible
- Aquellos países que han invertido tienen mayor talento humano e infraestructura para el desarrollo
- Todavía existe bono demográfico
- Las democracias han sido estables pero se muestran frágiles en la actual coyuntura.

4. Riesgos, potencialidades y desafíos

Desafíos:

- La transformación productiva y el desarrollo industrial en un contexto de mayor inclusión y sustentabilidad, que evite la dependencia de materias primas con mercados volátiles.
- Mantener los progresos sociales y bajar las desigualdades
- Bajar brechas de productividad internas y externas
- La región entra en un ciclo económico bajo con riesgo de perder lo avanzado en el desempeño social, debe gestionar la crisis movilizando sus instituciones y potencialidades para minimizar el costo social.
- Existen desafíos de sostenibilidad ambiental para transitar hacia actividades más bajas en carbono, menos dependientes de los recursos naturales y menos agresivas al ambiente (justicia intergeneracional)

5. El Buen Vivir y el Sistema Económico Social y Solidario y sustentable

Armonía interna

- Desarrollo de potencial individual, reproducción ampliada de la vida y los derechos humanos para alcanzar la felicidad

Armonía con la comunidad y entre comunidades

- Convivir bien, promover la igualdad y reducir las disparidades

Armonía con la naturaleza

- Respetar el entorno natural que es la fuente de reproducción de la vida, desarrollo sostenible

5. El Buen Vivir y el sistema económico más social y solidario y sustentable

- El **Buen Vivir** implica la reproducción ampliada de una vida digna y legítima para todos, incluyendo las futuras generaciones. **Es sobre todo una idea movilizadora.**
- EL **Buen Vivir** cuestiona el crecimiento, el desarrollo industrial y el patrón distribución y de consumo capitalista.
- Mantiene la idea de poner límites al enriquecimiento, la acumulación y el consumo, bajo el principio de la suficiencia, y ligarla a la redistribución (versión indigenista y ecologista/postdesarrollista).
- Por tanto, no se trata solamente de políticas redistributivas sino de cambios en los **patrones de producción, de distribución y consumo** que sean sostenibles ambientalmente y que provoquen sistémicamente mayor equidad social, territorial e intergeneracional.

5. El Buen Vivir y el sistema económico más social y solidario y sustentable

- América Latina avanzó en políticas redistributivas, pero no ha provocado una transformación productiva ni de patrones de distribución y consumo que reproduzca mayores condiciones de igualdad y sostenibilidad.
- **Triple desafío:**
 1. Superar la especialización primario exportadora hacia una especialización de mayor conocimiento y sostenibilidad,
 2. Superar la heterogeneidad estructural impulsando un sistema económico más social y solidario
 3. Avanzar hacia el Buen Vivir: reproducción de la vida “digna” y “legítima” en una triple armonía: individual, comunitaria y con el ambiente.

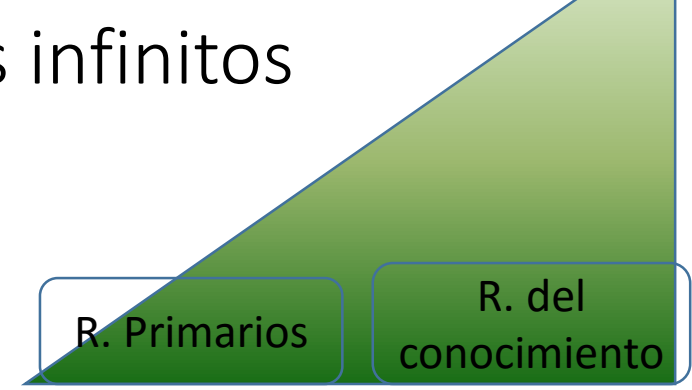
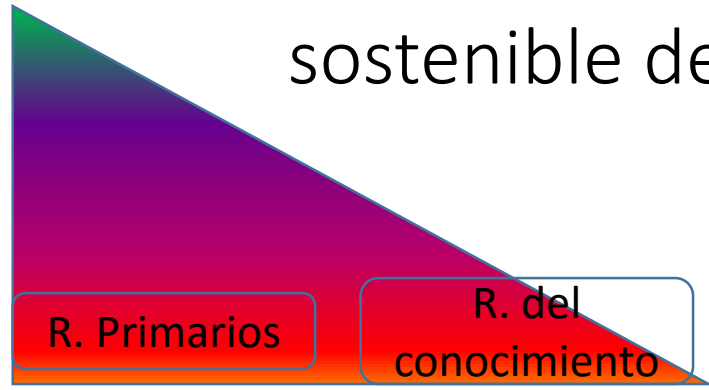
5. El Buen Vivir y el sistema económico social y solidario y sustentable (SESS)

- El SESS es un sistema amplio de normas, valores, instituciones y prácticas que permiten la organización entre las personas para la producción, circulación y consumo de bienes y servicios que permiten la reproducción ampliada de la vida de todos inter-generacionalmente para alcanzar el buen vivir de forma sostenible.
- Transitar hacia un SESS requiere cambiar la dirección de las políticas
- La política productiva e industrial que se debilitó en los ochenta y noventa no ha podido ser restituida y adaptada a las necesidades sociales y ambientales contemporáneas: dinamismo, inclusión, sustentabilidad.
- Las política productiva, por otra parte, debe considerar los actores plurales de la economía y sus articulaciones más favorables e inclusivas: economía pública, economía empresarial, economía popular y solidaria.

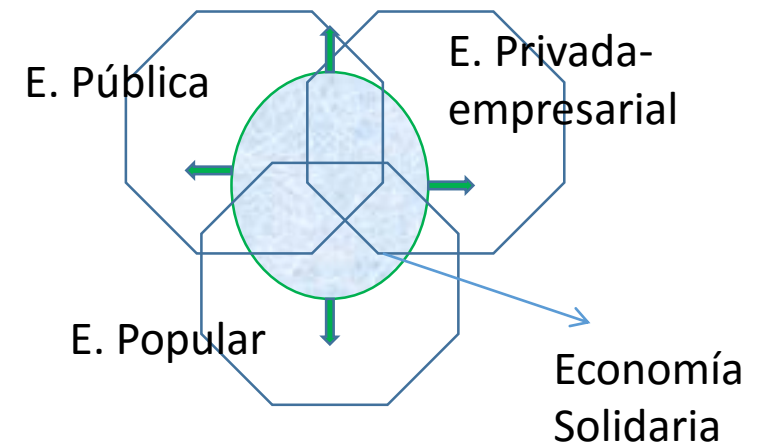
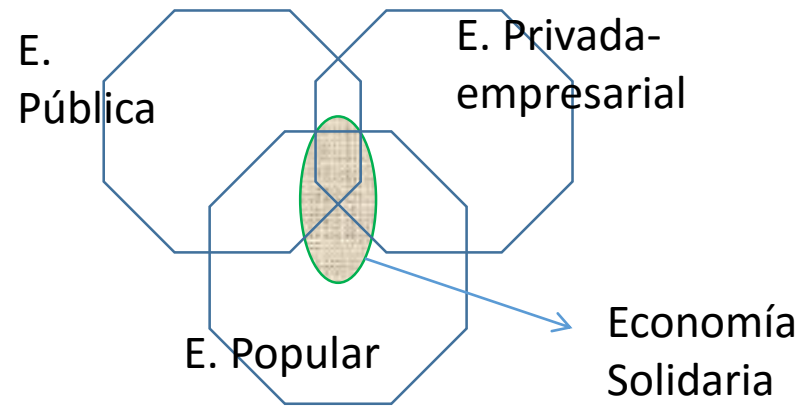
Dimensión Estructural

De una economía de recursos finitos hacia una economía sostenible de recursos infinitos

H
a
c
i
a
e
l
B
u
e
n
V
i
v
i
r



De una economía heterogénea excluyente hacia una economía social y solidaria diversificada



6. Caso ecuatoriano: Políticas de transformación hacia el Sistema Económico Social y Solidario



6. Políticas de transformación hacia el Sistema Económico Social y Solidario

- **Matriz productiva:**

- **Estrategia Nacional de Cambio de Matriz Productiva:** Políticas horizontales (infraestructura, talento humano) y sectoriales (cadenas)
- **Políticas macroeconómicas que buscan estabilidad real y financiera:** empleo, producción y seguridad financiera sistémica.
- **Políticas de acceso a activos productivos:** financiamiento, ley de aguas, ley de tierras.
- **Políticas sectoriales** que buscan bajar las brechas de productividad entre ramas y sectores, tamaño de empresa, EPS, territorios.
- **Políticas activas de fortalecimiento de la EPS,** hacia la Economía Solidaria. Nueva arquitectura institucional: CONAFIPS, IEPS, SEPS

6. Políticas de transformación hacia el Sistema Económico Social y Solidario

- **Matriz distributiva y redistributiva**
- **Política salarial activa**, eliminación de la tercerización, regulación y control afiliación a la seguridad social (inspectorías)
- **Ley de control de Poder de mercado**
- **Ley de EPS** y políticas activas de fortalecimiento EPS e impulso de la economía solidaria
- **Políticas de redistribución**: tributarias, inversión pública y social (educación, salud, protección y seguridad social).
- Redistribución social y territorial e inversión de largo plazo de **rentas petroleras**
- **Políticas que apoyan las prácticas solidarias**: asociatividad, organización cooperativa, cadenas de valor incluyentes y justas, reservas de mercado (compras públicas).

6. Políticas de transformación hacia el Sistema Económico Social y Solidario

- **Matriz de consumo:**
- **Política arancelaria** que encarece productos suntuarios y aquellos con oferta nacional
- **Regulación y normas técnicas** para asegurar información y calidad de productos y servicios
- **Incentivos tributarios** para limitar consumo que afecten salud pública
- **Limitaciones para el consumo de vehículos** y apoyo al transporte público.

7. Límites y consideraciones finales

- Las **instituciones** particularmente del campo productivo han sido débiles, fruto del desplazamiento de la importancia de la economía real por la estabilización macroeconómica y financiera de los 80 y 90.
- Escasez de cuadros de **tecnocracia** con capacidad de crear y consolidar políticas de transformación productiva y un desarrollo industrial vanguardista inclusivo y sostenible.
- Falta de **involucramiento de los actores económicos plurales**: economía empresarial, economía pública, economía popular y solidaria. Se requiere construir pactos de largo plazo y una gobernanza más adecuada con los actores de interés. ALC no solo es la región más desigual del mundo sino aquella donde las élites económicas menos invierten (CEPAL, 2016).
- Las políticas de transformación productiva deben **asegurar la seguridad alimentaria y energética intergeneracional** y deben incluir a todos los actores de la economía plural.

7. Límites y consideraciones finales

- Es imperativo **aprovechar los avances tecnológicos** para apoyar los cambios en la producción, la distribución, el consumo, para innovar y contaminar menos, ello implica decisión política para hacer todas las inversiones complementarias necesarias: energía renovable, menos contaminadora, mejorar calidad y acceso al transporte público, fomentar el reciclaje, preservar agricultura y cubierta forestal, mejorar la eficiencia energética y la productividad.
- Una mayor igualdad e innovación requiere apuestas serias y sostenidas a la educación de la población, atada a los procesos vivos de transformación y a las instituciones, con capacidad de generar sinergia y **conocimiento colectivo** útil a la sociedad y a una buena vida.

7. Límites y consideraciones finales

- Las políticas para promover un SESS deben considerar los **desafíos tanto de equidad como de productividad, eficiencia y transformación** productiva si se quiere resolver dinámicamente las necesidades legítimas de todos para alcanzar el buen vivir.
- Las políticas de impulso a los actores económicos modernos no resuelven los problemas estructurales de empleo. Hace falta política económica para la población más excluida, para la **Economía Popular y Solidaria que no deben ser políticas de pobreza, sino de oportunidades** y deben movilizar recursos públicos nacionales y locales para fortalecer las capacidades y recursos de los propios actores en la resolución de sus necesidades para una buena vida. No es sólo un problema ético, compromete la misma sostenibilidad de una economía plural, que debe aumentar la eficiencia y equidad.

8. Conclusión

Frente a los problemas estructurales y coyunturales, hay que evitar retroceder en lo ganado en lo social, y aprovechar el nuevo entorno de competitividad avanzado en la década de bonanza para lograr transformaciones en la matriz productiva, distributiva y de consumo que transiten a un sistema económico más social y solidario con justicia intergeneracional y mayor sustentabilidad ambiental con el fin de lograr una buena vida para todos.

Gracias